

## 1.แบบคำขอ

แบบคำขอการขอรับจัดสรรเงินส่งเสริม สนับสนุน ช่วยเหลือ หรืออุดหนุน  
จากกองทุนเพื่อความปลอดภัยในการใช้รถใช้ถนน สำหรับการศึกษาวิจัย ตามข้อ 6(2)

### 1. ข้อมูลเกี่ยวกับหน่วยงานที่ขอรับจัดสรร

1. ชื่อหน่วยงาน ศูนย์ป้องกันและปราบปรามการแข่งขันรถในทางและความผิดอื่นที่เกี่ยวข้อง ตร.(ศปช.ตร.)  
สำนักงานตำรวจแห่งชาติ

Center for the Prevention and Suppression of Motor Racing in the Way  
and Other Related Offenses

Royal Thai Police. (อังกฤษ)

1.1 ทะเบียนการค้าเลขที่ ไม่มี เลขที่ภาษีมูลค่าเพิ่ม ไม่มี

1.2 ที่ตั้งหน่วยงาน กองทะเบียนประวัติอาชญากร ชั้น 12 อาคาร 7 สำนักงานตำรวจแห่งชาติ  
ถนนพระรามที่ 1 แขวงปทุมวัน เขตปทุมวัน กรุงเทพมหานคร 10330

1.3 หมายเลขโทรศัพท์ - E-mail : -

1.4 ประเภทของหน่วยงาน

หน่วยราชการ

รัฐวิสาหกิจ

สถาบันการศึกษา

อื่น ๆ ระบุ มูลนิธิเพื่อการศึกษา

1.5 ก่อตั้งขึ้นเมื่อปี พ.ศ

### 2. ข้อมูลด้านการเงินของหน่วยงาน (ก่อนเสนอโครงการ 2 ปี)

2.1 งบประมาณของหน่วยงาน ปี 25.....บาท ปี 25.....บาท

2.2 รายงานการเงินประจำปี ปี 25.....บาท ปี 25.....บาท

2.3 ประมาณการค่าใช้จ่ายของโครงการ ปี 25.....บาท ปี 25.....บาท

### 3. บุคลากรในหน่วยงาน

3.1 จำนวนเจ้าหน้าที่รวมทั้งหมด 14 คน แบ่งเป็น สำนักงานกลาง - คน พื้นที่โครงการ - คน

วุฒิต่ำกว่าปริญญาตรี.....คน

วุฒิปริญญาโท.....9.....คน

วุฒิปริญญาตรี 1 คน

วุฒิสูงกว่าปริญญาโท 4 คน

3.2 ชื่อผู้รับผิดชอบโครงการ

พล.ต.ท.ดำรงศักดิ์ กิตติประภัสร์

ผู้ช่วยผู้บัญชาการตำรวจแห่งชาติ

ผู้อำนวยการศูนย์ป้องกันและปราบปรามการแข่งขันรถในทางและความผิดอื่นที่เกี่ยวข้อง ตร.(ศปช.ตร.)

3.3 ชื่อผู้มีอำนาจลงนามในสัญญา

พล.ต.ท.ดำรงศักดิ์ กิตติประภัสร์

ผู้ช่วยผู้บัญชาการตำรวจแห่งชาติ

ผู้อำนวยการศูนย์ป้องกันและปราบปรามการแข่งขันรถในทางและความผิดอื่นที่เกี่ยวข้อง ตร. (ศปช.ตร.)

(เฉพาะเจ้าหน้าที่เท่านั้น)

เลขที่โครงการ.....วันที่ได้รับข้อเสนอ.....

วันที่พิจารณาข้อเสนอ.....เจ้าหน้าที่ที่รับผิดชอบ.....

ประเภทของกิจกรรมที่ขอรับจัดสรร.....จำนวนเงินที่ได้รับจัดสรร.....

เจ้าหน้าที่ลงนาม.....

#### 4. โครงการที่ขอรับจัดสรรเงินส่งเสริม สนับสนุน ช่วยเหลือหรืออุดหนุน

4.1 โครงการศึกษา วิจัย และพัฒนา

4.2 โครงการด้านอื่น ๆ ระบุ.....

#### 5. ชื่อและที่ตั้งโครงการ

5.1 ชื่อเต็มและชื่อย่อของโครงการ

การศึกษาและพัฒนาระบบการจัดการปัญหาการแข่งรถในทางอย่างยั่งยืน

Research Development Project for the management of racing cars on public road

5.2 พื้นที่ตั้งโครงการ

กองทะเบียนประวัติอาชญากร ชั้น 12 อาคาร 7 สำนักงานตำรวจแห่งชาติ ถนนพระรามที่ 1 แขวงปทุมวัน เขตปทุมวัน กรุงเทพมหานคร 10330

#### 6. โครงการที่ได้ดำเนินการ

-

#### 7. ข้อมูลเกี่ยวกับโครงการที่ขอรับจัดสรร

##### 7.1 ลักษณะของโครงการโดยย่อ

เป็นโครงการศึกษาวิจัยที่มีเป้าหมายเพื่อพัฒนาระบบการจัดการปัญหาแข่งรถในทางอย่างยั่งยืน ใช้ระเบียบวิธีการวิจัยเชิงปฏิบัติการแบบมีส่วนร่วม ด้วยเครื่องมือการวิจัยแบบผสมผสาน คือ เชิงปริมาณ (Quantitative research) ด้วยแบบสอบถาม และเชิงคุณภาพ (Qualitative research) ด้วยการประชุมกลุ่ม ผู้ทรงคุณวุฒิ การสัมภาษณ์ระดับลึกผู้ให้ข้อมูลสำคัญ โดยดำเนินการวิจัยเป็น 3 ระยะได้แก่

ระยะแรก เป็นการศึกษาสภาพปัญหา ทบทวนวิธีการศึกษาวิจัย การใช้นวัตกรรมเพื่อการแก้ไขปัญหา การบังคับใช้กฎหมาย และศึกษาความต้องการของผู้เกี่ยวข้อง ได้แก่ เจ้าหน้าที่ตำรวจ เด็กและเยาวชน รวมทั้งผู้ประกอบการ และผู้นำชุมชนในการจัดอบรมเพื่อส่งเสริมเด็กและเยาวชนให้เข้ามามีส่วนร่วมในการจัดการปัญหา การแข่งรถจักรยานยนต์ในทางอย่างยั่งยืน

ระยะที่สอง พัฒนาหลักสูตรการอบรมเพื่อส่งเสริมเด็กและเยาวชนให้เข้ามามีส่วนร่วมในการจัดการปัญหาการแข่งรถจักรยานยนต์ในทาง สำหรับเจ้าหน้าที่ตำรวจ รวมทั้งดำเนินการทดลอง และประเมินผลแก้ไขปรับปรุง เพื่อให้ได้หลักสูตร วิทยากร ต้นแบบในการขยายผลการฝึกอบรมเด็กและเยาวชนกลุ่มเป้าหมาย

ระยะที่สาม การขยายผลนำหลักสูตรไปใช้ในการฝึกอบรมเด็กและเยาวชนกลุ่มเป้าหมายทั่วประเทศ สร้างเครือข่าย เพื่อส่งเสริมพฤติกรรมขับขี่รถจักรยานยนต์ที่ถูกกฎหมาย และลดพฤติกรรมเสี่ยงในแข่งขันรถจักรยานยนต์ในทางทั่วประเทศ โดยดำเนินการถอดบทเรียนประเมินผลสัมฤทธิ์ของการฝึกอบรม และการสร้างเครือข่ายเด็กและเยาวชน เพื่อเป็นข้อเสนอแนะในการกำหนดมาตรการ และนโยบายในการจัดการปัญหาอย่างยั่งยืน

กลุ่มเป้าหมายการศึกษาคือ ประกอบด้วย

กลุ่มเป้าหมายเชิงปริมาณ

1) เพื่อศึกษาเพื่อสำรวจข้อมูลพื้นฐาน สภาพปัญหา และความต้องการการฝึกอบรม โดยใช้แบบสอบถาม เป็นเครื่องมือในการเก็บรวบรวมข้อมูล ประกอบด้วย ประชากรกลุ่มตัวอย่างจำนวน 3,025 ตัวอย่าง ได้แก่

1.1) กลุ่มเด็ก และเยาวชนผู้ที่มีพฤติกรรมเสี่ยงการแข่งรถในทาง จำนวน 1,800 ตัวอย่าง

1.2) กลุ่มผู้นำชุมชน และผู้ประกอบการ จำนวน 550 ตัวอย่าง

1.3) กลุ่มเป้าหมาย เจ้าหน้าที่ตำรวจ จำนวน 500 ตัวอย่าง

1.3) กลุ่มประชาชนทั่วไป จำนวน 675 ตัวอย่าง

**กลุ่มเป้าหมายการวิจัยเชิงคุณภาพ (Qualitative research)** โดยการประชุมกลุ่ม (Focus Group discussion) และการสัมภาษณ์ระดับลึก (In-depth interview) จำนวน 108 คน เพื่อพัฒนาหลักสูตรการฝึกอบรม ได้แก่

- กลุ่มผู้ทรงคุณวุฒิ ในกระบวนการยุติธรรม ผู้บริหารหน่วยงานที่เกี่ยวข้อง อาทิ สำนักงานตำรวจแห่งชาติ กรมการขนส่งทางบก กรมป้องกันบรรเทาสาธารณภัย และคณาจารย์ในสถานศึกษา
- กลุ่มเจ้าหน้าที่ตำรวจ ที่ปฏิบัติหน้าที่บนสถานีตำรวจ และหน่วยงานที่เกี่ยวข้อง
- กลุ่มเด็กและเยาวชนที่มีพฤติกรรมเสี่ยงในการแข่งรถในทาง
- กลุ่มสทวิชาชีพ และองค์กรพัฒนาเอกชน

### **ขอบเขตของการวิจัย**

#### **ขอบเขตด้านเนื้อหา**

- 1) ศึกษาค้นคว้า แนวคิดทฤษฎี เอกสาร และงานวิจัยที่เกี่ยวข้อง (Documentary Study) กับสภาพปัญหา เจอนไขปัจจัย และนวัตกรรมแนวทางการแก้ไขปัญหาการแข่งรถในทาง ทั้งในประเทศและต่างประเทศ
- 2) การพัฒนาต้นแบบหลักสูตรการอบรมเด็กและเยาวชน เพื่อส่งเสริมพฤติกรรมขับขี่รถจักรยานยนต์ที่ถูกกฎหมาย และลดพฤติกรรมเสี่ยงในแข่งขันรถจักรยานยนต์ในทาง
- 3) การขยายผลดำเนินการฝึกอบรมเด็กและเยาวชน และสร้างเครือข่าย เพื่อส่งเสริมพฤติกรรมขับขี่รถจักรยานยนต์ที่ถูกกฎหมาย และลดพฤติกรรมเสี่ยงในแข่งขันรถจักรยานยนต์ในทางทั่วประเทศ
- 4) ติดตามประเมินผล และถอดบทเรียนการดำเนินโครงการวิจัย เพื่อเป็นแนวทางในการกำหนดข้อเสนอมาตรการของรัฐในการจัดการปัญหาการแข่งรถในทางอย่างยั่งยืน

#### **ขอบเขตด้านประชากร**

เด็กและเยาวชนที่มีพฤติกรรมเสี่ยง ผู้ปกครอง เจ้าหน้าที่ที่เกี่ยวข้อง ผู้ทรงคุณวุฒิ และคณาจารย์ในสถานศึกษา รวมทั้งประชาชน ผู้นำชุมชน

#### **ขอบเขตด้านสถานที่**

การศึกษาวิจัยครั้งนี้จะทำการศึกษาคครอบคลุมทั่วประเทศ ในพื้นที่กองบัญชาการตำรวจนครบาล (บ.ช.น) กองบัญชาการตำรวจภูธรภาค 1-9 (ภ.1-9) โดยการสุ่มตัวอย่างในพื้นที่เป้าหมาย ที่มีจำนวนสถิติเกี่ยวกับผู้การกระทำความผิดหรือมีพฤติกรรมเสี่ยงการแข่งรถในทางเป็นจำนวนมาก

#### **ขอบเขตด้านวิธีการศึกษา**

เพื่อให้บรรลุเป้าหมายการศึกษาวิจัยเพื่อพัฒนาระบบการจัดการปัญหาแข่งรถในทางอย่างยั่งยืน การศึกษาครั้งนี้จะใช้ระเบียบวิธีการวิจัยเชิงปฏิบัติการแบบมีส่วนร่วมครอบคลุมกับกลุ่มเป้าหมายที่เกี่ยวข้อง ได้แก่ กลุ่มเด็กและเยาวชนที่มีพฤติกรรมเสี่ยง ผู้ปกครอง เจ้าหน้าที่ตำรวจ สทวิชาชีพ ผู้ทรงคุณวุฒิ และประชาชนทั่วไป โดยใช้เครื่องมือการเก็บรวบรวมข้อมูลการวิจัยแบบผสมผสาน คือเชิงปริมาณ (Quantitative research) ด้วยแบบสอบถาม และเชิงคุณภาพ (Qualitative research) เพื่อทราบสภาพปัญหาความต้องการในการอบรม และดำเนินการพัฒนาต้นแบบหลักสูตรฝึกอบรม วิทยากร ดำเนินการขยายผล การอบรม และการสร้างเครือข่ายเด็กและเยาวชนกลุ่มเป้าหมาย การวัดประเมินผล และการถอดบทเรียน เพื่อเป็นข้อเสนอเชิงนโยบายในการจัดการกับปัญหาการแข่งรถในทางอย่างยั่งยืน

**ระยะเวลาการดำเนินการ 15 เดือน**

## 8. ค่าใช้จ่ายที่ต้องการขอรับจัดสรร

ขอรับจัดสรรจากกองทุนเพื่อเป็นค่าใช้จ่ายสำหรับ

8.1 การจัดทำแผนของโครงการโดยละเอียด	วงเงินขอรับจัดสรร	23,328,690	บาท
8.2 การบริหารงานตามโครงการ	ประมาณค่าใช้จ่ายเบื้องต้น		บาท
8.3 ผู้ร่วมโครงการ	ประมาณค่าใช้จ่ายเบื้องต้น		บาท

## 9. แผนเบื้องต้นของโครงการ ประกอบด้วย

- 9.1  ความเป็นมา
- 9.2  วัตถุประสงค์
- 9.3  เป้าหมายและกิจกรรม กำหนดเป้าหมายและประเภทของกิจกรรมหลัก ๆ
- 9.4  ประโยชน์ที่คาดว่าจะได้รับ
- 9.5  งบประมาณ ซึ่งจะแยกเป็นรายกิจกรรมและประเภทของค่าใช้จ่ายและระยะเวลาของการใช้จ่ายในแต่ละปีและการกำหนดที่มาของเงินทุน
- 9.6  องค์กรและการบริหารงาน

ข้อ 9 นี้เป็นเอกสารประกอบคำขอ : ในกรณีจัดเตรียมแผนเบื้องต้นของโครงการและการขอรับจัดสรรเงินจากกองทุนในการจัดเตรียมแผนของโครงการโดยละเอียด ให้ทำเครื่องหมาย / หน้าหัวข้อที่ได้จัดเตรียมข้อมูลประกอบ

## 10. แผนของ โครงการศึกษาวิจัยและพัฒนา โดยละเอียด

ประกอบด้วย

- 10.1  บทนำ
- 10.2  วัตถุประสงค์
- 10.3  ลักษณะปัญหาที่เกิดขึ้น
- 10.4  ความเป็นมาของปัญหาที่เกิดขึ้นในปัจจุบัน
- 10.5  ความจำเป็นในการศึกษาวิจัย
- 10.6  ผลประโยชน์ที่คาดว่าจะได้รับจากการศึกษาวิจัย
- 10.7  ความเหมาะสมในการดำเนินเพื่อแก้ปัญหา
- 10.8  ขอบเขตของงานวิจัย
- 10.9  วิธีการดำเนินงาน/วิธีการวิจัย/งานวิจัย
- 10.10  ขั้นตอนงานต่าง ๆ ของโครงการวิจัย
- 10.11  อุปกรณ์การวิจัย หรือเทคโนโลยีที่จะนำมาใช้ในโครงการ
- 10.12  ประสบการณ์ที่ผ่านมา
- 10.13  หลักฐานอ้างอิง
- 10.14  ระยะเวลาการดำเนินงานเพื่อการศึกษาวิจัยและแผนการดำเนินงาน
- 10.15  รายงานความก้าวหน้า การติดตามและการประเมินผล
- 10.16  ผลที่คาดว่าจะได้รับจากการดำเนินโครงการ
- 10.17  รายละเอียดค่าใช้จ่าย
- 10.18  แผนการใช้จ่ายเงินของโครงการ
- 10.19  ความเป็นไปได้ในการนำผลการศึกษาวิจัยและพัฒนาไปใช้นอกพื้นที่
- 10.20  องค์กรและการบริหาร

11. เอกสารเกี่ยวกับการจัดตั้งหน่วยงาน

เอกสารเกี่ยวกับการจัดตั้งหน่วยงาน

- 11.1  นิติบุคคลตามกฎหมายไทย
- 11.2  สำเนาหนังสือรับรองการจดทะเบียนเป็นนิติบุคคล
- 11.3  หนังสือมอบอำนาจซึ่งปิดอากรแสตมป์ตามกฎหมายในกรณีที่ให้บุคคลอื่นลงนามในแบบคำขอแทน
- 11.4  สำเนาใบทะเบียนภาษีมูลค่าเพิ่ม

12. ข้าพเจ้าขอรับรองว่าข้อความและรายการข้างต้นถูกต้องตามความเป็นจริงทุกประการ

ลงชื่อ พล.ต.ท.  .....

(ดำรงศักดิ์ กิตติประภัสร์)

ตำแหน่ง ผู้ช่วยผู้บัญชาการตำรวจแห่งชาติ

(ผู้อำนวยการศูนย์ป้องกันและปราบปรามการแข่งรถในทางและความผิดอื่นที่เกี่ยวข้อง ตร.) (ศปข.ตร.)

...../...../.....

## 2. เอกสารประกอบคำขอ

### 2.1 สรุปผู้บริหาร

#### 1. ชื่อโครงการ

โครงการวิจัย การศึกษาวิจัยและพัฒนาระบบการจัดการปัญหาการแข่งรถในทางอย่างยั่งยืน

#### 2. วันที่เสนอโครงการ

เมษายน 2563

#### 3. ประเภทของโครงการ

โครงการศึกษาวิจัย, ฝึกอบรมและประเมินผล

#### 4. หน่วยงาน

ศูนย์ป้องกันและปราบปรามการแข่งรถในทางและความผิดอื่นที่เกี่ยวข้อง ตร. (ศปช.ตร.)

#### 5. สรุปโครงการโดยย่อ

ลักษณะของโครงการโดยย่อ เป็นโครงการศึกษาและพัฒนาระบบการจัดการปัญหาการแข่งรถในทางอย่างยั่งยืน

##### ขั้นตอนการดำเนินงาน

1. เป็นโครงการวิจัยต่อยอดงานวิจัย เรื่องมาตรการป้องกันปราบปรามของเจ้าหน้าที่ตำรวจและมาตรการทางสังคมต่อการแก้ไขปัญหาการแข่งรถซึ่งในทางสาธารณะของแก๊งค์เด็กและเยาวชน ของ กองวิจัย สำนักงานยุทธศาสตร์ตำรวจ พ.ศ.2557 โดยคณะรักษาความสงบแห่งชาติ ได้นำผลการวิจัยไปใช้เป็นข้อมูลในการออกคำสั่งคณะรักษาความสงบแห่งชาติ ที่ 22/2558 เรื่อง มาตรการในการป้องกันและแก้ไขปัญหาการแข่งรถยนต์และจักรยานยนต์ในทาง เช่น การให้ผู้ปกครองมีส่วนรับผิดชอบถ้าเด็กถูกจับกุม และมีการยึดรถ พร้อมทั้งมีโทษปรับสูง และผลงานวิจัยนี้ได้สาเหตุและพฤติกรรมกรรมการแข่งรถและในส่วนข้อเสนอแนะของงานวิจัย ควรสร้างเครือข่ายทางสังคมให้ทุกภาคส่วนร่วมกันทำงานเชิงบูรณาการตั้งแต่ระดับครอบครัว กลุ่มเพื่อน ระบบงานยุติธรรมในสังคม รวมทั้งร่วมกันพัฒนาความเข้มแข็งของครอบครัว ชุมชน ระบบการศึกษา อย่างมีประสิทธิภาพ และสร้างทางเลือกในการจัดกิจกรรมที่สร้างสรรค์ น่าสนใจ และจัดการเรียนรู้ให้เห็นผลกระทบที่เป็นรูปธรรม

2. พัฒนาต้นแบบหลักสูตรการอบรมเด็กและเยาวชน เพื่อส่งเสริมพฤติกรรมขับขี่รถจักรยานยนต์ที่ถูกกฎหมาย ปรับเปลี่ยน และลดพฤติกรรมเสี่ยงในแข่งขันรถจักรยานยนต์ในทาง

3. จัดทำการศึกษาเพื่อปรับเปลี่ยนพฤติกรรมผู้มีพฤติกรรมเสี่ยงการแข่งรถในทาง และส่งเสริมการเข้ามาเป็นส่วนร่วมเพื่อแก้ปัญหาพัฒนาระบบการจัดการปัญหาการแข่งรถในทางอย่างยั่งยืน

4. สร้างเครือข่ายเพื่อนำไปใช้ในการนำประชาชน ผู้นำชุมชน และผู้กระทำความผิดหรือมีพฤติกรรมเสี่ยงการแข่งรถในทางเข้ามามีส่วนร่วมเพื่อแก้ปัญหาพัฒนาระบบการจัดการปัญหาการแข่งรถในทางอย่างยั่งยืน หรือทำกิจกรรมที่เป็นประโยชน์ เช่น อาสาจราจร เพื่อเป็นการลดปัญหาทั้งการแข่งรถบนท้องถนน ลดอุบัติเหตุ

ลดความสูญเสียทั้งชีวิตและทรัพย์สิน และประชาชนใช้ถนนใช้ถนนอย่างปลอดภัย รวมทั้งการก่อความเดือดร้อนรำคาญ เป็นภัยต่อความสงบเรียบร้อยของสังคม และเพื่อแก้ปัญหาอย่างยั่งยืน

## 6. งบประมาณ

งบประมาณที่ขอรับจัดสรรจากกองทุนตลอดโครงการเป็นเงินทั้งสิ้น 23,328,690 บาท

## 7. การบริหารโครงการ

บริหารโครงการโดย ศูนย์ป้องกันและปราบปรามการแข่งรถในทางและความผิดอื่นที่เกี่ยวข้อง ตร. (ศปข.ตร.) โดยมี พล.ต.ท.ดำรงศักดิ์ กิตติประภัสร์ ผู้ช่วยผู้บัญชาการตำรวจแห่งชาติ เป็นผู้อำนวยการโครงการ

## 8. ระยะเวลาโครงการ

ระยะเวลาดำเนินการทั้งโครงการ 15 เดือน นับตั้งแต่ลงนามในข้อกำหนดและเงื่อนไขการขอรับทุนสนับสนุน หรือหนังสือสัญญาแล้วแต่กรณี

## 9. ประโยชน์ที่มีต่อประชาชนผู้ใช้รถใช้ถนน

### โครงการดังกล่าวสามารถก่อให้เกิดความปลอดภัยแก่ประชาชนผู้ใช้รถใช้ถนน

นำผลการศึกษาใช้เป็นข้อมูลแก้ไขปัญหาโดยการนำประชาชน ผู้นำชุมชนและผู้กระทำความผิดหรือมีพฤติกรรมเสี่ยงการแข่งรถในทางมาเป็นส่วนร่วม การสร้างเครือข่ายหรือทำกิจกรรมที่เป็นประโยชน์ เช่น อาสาจราจร เพื่อเป็นการลดปัญหาทั้งการแข่งรถบนท้องถนน ลดอุบัติเหตุความสูญเสียทั้งชีวิตและทรัพย์สิน ทำให้ประชาชนใช้รถใช้ถนนอย่างปลอดภัย รวมทั้งลดการก่อความเดือดร้อนรำคาญ เป็นภัยต่อความสงบเรียบร้อยของสังคม และเพื่อเป็นการแก้ปัญหาอย่างยั่งยืน

- ทำให้ประชาชนใช้รถใช้ถนนอย่างปลอดภัย
- ทำให้ลดอุบัติเหตุบนท้องถนนลดความสูญเสียทั้งชีวิตและทรัพย์สินของประชาชนและราชการ
- ลดปัญหาอาชญากรรมและปัญหาอาชญากรรม
- นอกจากนี้แล้วยังก่อให้เกิดผลดีต่อสิ่งแวดล้อม
- ลดมลภาวะทางเสียง และมลภาวะทางอากาศควันพิษจากท่อไอเสีย เช่น ลดฝุ่น P.M 2.5

## 10. ความเป็นไปได้ในการนำผลการศึกษาวិจัยไปใช้

### - ด้านวิชาการ

ใช้เป็นข้อมูลการแก้ไขปัญหาหลังจากนำผู้กระทำความผิดหรือมีพฤติกรรมเสี่ยงการแข่งรถในทางเข้ามาฝึกอบรมและเป็นส่วนร่วมการสร้างเครือข่ายหรือทำกิจกรรมที่เป็นประโยชน์ เช่น อาสาจราจร เพื่อเป็นการลดอุบัติเหตุความสูญเสียทั้งชีวิตและทรัพย์สิน ประชาชนใช้รถใช้ถนนอย่างปลอดภัย รวมทั้งการแข่งรถบนท้องถนน การก่อความเดือดร้อนรำคาญ และเป็นภัยต่อความสงบเรียบร้อยของสังคม

### - ด้านสังคม

สร้างเครือข่าย ทั้งภาครัฐและเอกชน, ผู้กระทำความผิดหรือมีพฤติกรรมเสี่ยงการแข่งรถในทางมาเป็นส่วนร่วมเพื่อพัฒนาระบบการจัดการปัญหาการแข่งรถในทาง

## 2.2 รายละเอียดข้อเสนอโครงการศึกษาวิจัยและพัฒนาที่จะต้องจัดทำ

โครงการศึกษาและพัฒนาระบบการจัดการปัญหาการแข่งรถในทางอย่างยั่งยืน

### บทนำ

หลักการและเหตุผล: (ที่เกี่ยวข้องกับความปลอดภัยในการใช้รถใช้ถนนและอื่น ๆ)

ปัญหาเด็กแว้นปิดถนนสาธารณะ จับกลุ่มแข่งรถจักรยานยนต์ สร้างความเดือดร้อนรำคาญใจแก่ผู้ใช้ทางสัญจรอย่างสาหัสมาเป็นเวลานาน ถึงแม้ที่ผ่านมาเจ้าหน้าที่ตำรวจจะมีมาตรการป้องปรามจับกุมอยู่เป็นระยะๆ แต่ผลเมื่อไหร่ นักบิดวัยโจ๋ก็กลับมาครองถนนอีกจนถึงปัจจุบันนี้ ตามสถิติจำนวนคดีที่เกิดขึ้นจำนวนสถิติคดี ตั้งแต่ ปี 2557- 2562 มีดังนี้

ปี	จำนวนคดี
2557	187
2558	113
2559	178
2560	177
2561	109
2562	259

สถิติคดีจราจรที่เกิดความเสียหายที่เกิดจากรถจักรยานยนต์แล้วทำให้สูญเสียทั้งชีวิต ได้รับบาดเจ็บ และสูญเสียทรัพย์สินเป็นจำนวนมากและคิดเป็นมูลค่ามหาศาล ซึ่งมีสถิติการเกิดเหตุ ตั้งแต่ ปี 2559 - ปี 2562 ดังนี้

รายละเอียด	2559	2560	2561	2562
คดี	7,640	9,697	12,225	10,616
ผู้ขับขี่เสียชีวิตที่เกิดเหตุ	600	703	712	613
เสียชีวิตที่โรงพยาบาล	615	769	176	655
บาดเจ็บสาหัส	633	633	752	718
บาดเจ็บเล็กน้อย	7,840	6,187	10,042	9,088
ผู้โดยสารเสียชีวิตที่เกิดเหตุ	1	1	1	2

(หมายเหตุ จำนวนคดีจราจรที่เกิดขึ้นจากอุบัติเหตุการขับขี่รถจักรยานยนต์ แล้วมีคนตาย บาดเจ็บ ที่มา: ศูนย์เทคโนโลยีสารสนเทศกลาง สำนักงานตำรวจแห่งชาติ )

และสถิติผู้กระทำความผิดแข่งรถในทางและมีพฤติกรรมเสี่ยงแข่งรถทั่วประเทศ มีจำนวน 73,038 ราย (ที่มา : ศูนย์เทคโนโลยีสารสนเทศกลาง สำนักงานตำรวจแห่งชาติ ตามรายงานแบบฟอร์มของศูนย์



ป้องกันและปราบปรามการแข่งรถในทางและความผิดอื่นที่เกี่ยวข้อง ตร.(ศปข.ตร.) ข้อมูล ณ วันที่ 1 มิ.ย.62 - 28 ก.พ..63)

จากการศึกษาวิจัย เรื่อง มาตรการป้องกันปราบปรามของเจ้าหน้าที่ตำรวจและมาตรการทางสังคมต่อการแก้ไขปัญหาการแข่งรถซึ่งในทางสาธารณะของแก๊งเด็กและเยาวชน จากกลุ่มตัวอย่างของเด็กและเยาวชน จำนวนทั้งสิ้น 1,200 ตัวอย่าง พบว่า 1) ความสัมพันธ์ระหว่างปัจจัยด้านลักษณะส่วนตัวของเด็กและเยาวชนกับพฤติกรรมการแข่งรถซึ่ง ได้แก่ ชอบความตื่นเต้น อยากลองอะไรใหม่ๆ อยากเป็นจุดเด่น (ฮีโร่) อยากเป็นจุดเด่น (ไ้หฺรู่) ชอบเสียงไม่กลัวอันตราย ชอบทำอะไรมีเดิมพัน ชอบความท้าทาย ชอบความท้าทาย ชอบในสิ่งที่ชอบแม้ว่าสิ่งนั้นจะไม่ถูกต้อง ชอบทำตามเพื่อนโดยไม่คำนึงผลกระทบใดๆ ชอบทำอะไรแล้วทำเลย ทำอะไรโดยไม่คิดถึงผลกระทบที่จะเกิดขึ้น ใช้เวลาว่างในการในการหาความรู้ และใช้เวลาว่างในการทำอะไรสนุกๆนั้นมีความสัมพันธ์กับพฤติกรรมการแข่งรถซึ่ง อย่างมีนัยสำคัญทางสถิติที่ ระดับ 0.05 2) ความสัมพันธ์ระหว่างปัจจัยด้านสภาพแวดล้อมกับพฤติกรรมการแข่งรถซึ่ง ได้แก่ ในชุมชนมีร้านจำหน่ายอุปกรณ์/ตัดแปลงรถ การตัดแปลงสภาพรถทำได้ง่ายทางสาธารณะที่ใช้ในการแข่งรถหาง่ายและไม่เสียค่าใช้จ่าย สภาพถนนเหมาะแก่การแข่งขันรถและมีช่องทางหลบหนี สื่อเสนอข่าวการแข่งรถทำให้อยากเลียนแบบ และเมื่อมีการกระทำความผิด เด็กและเยาวชนได้รับโทษเบาว่าผู้ใหญ่ มีความสัมพันธ์กับพฤติกรรมการแข่งรถซึ่ง อย่างมีนัยสำคัญทางสถิติที่ ระดับ 0.05 และขอเสนอแนะจากการวิจัย ให้สถาบันศึกษา (โรงเรียน) และสำนักงานตำรวจแห่งชาติ (หน่วยปฏิบัติ) ร่วมมือกันจัดอบรมให้ความรู้ความเข้าใจเกี่ยวกับพฤติกรรมการแข่งรถซึ่ง และผลกระทบที่มีต่อตัวเด็กและเยาวชนและประชาชนทั่วไปโดยสร้างจิตสำนึกแก่เด็กและเยาวชนไม่ให้ไปตัดแปลง/แต่งรถที่ผิดกฎหมายและจัดกิจกรรมสร้างสรรค์ให้เด็กและเยาวชนใช้เวลาว่างให้เป็นประโยชน์ เช่น เล่นกีฬา เรียนดนตรี หรือจัดกิจกรรมชมรม การสร้างเครือข่ายทางสังคมให้ทุกภาคส่วนร่วมกันทำงานเชิงบูรณาการตั้งแต่ระดับครอบครัว กลุ่มเพื่อน ระบบงานยุติธรรมในสังคม รวมทั้งร่วมกันพัฒนาความเข้มแข็งของครอบครัว ชุมชน ระบบการศึกษา อย่างมีประสิทธิภาพ และสร้างทางเลือกในการจัดกิจกรรมที่สร้างสรรค์ น่าสนใจ และจัดการเรียนรู้ให้เห็นผลกระทบที่เป็นรูปธรรม เป็นต้น (ที่มา : งานวิจัยมาตรการป้องกันปราบปรามของเจ้าหน้าที่ตำรวจและมาตรการทางสังคมต่อการแก้ไขปัญหาการแข่งรถซึ่งในทางสาธารณะของแก๊งเด็กและเยาวชน, กองวิจัย, สำนักงานยุทธศาสตร์ตำรวจ, สำนักงานตำรวจแห่งชาติ 2557) และเมื่อปี 2550 นายแพทย์ อนุรักษ์ อมรเพชรสถาพร ผู้ช่วยอำนวยการบริหาร กระทรวงสาธารณสุข พบว่า 1 ใน 4 หรือ 25 เปอร์เซ็นต์ ของผู้ได้รับบาดเจ็บจากอุบัติเหตุจราจรเป็นนักเรียนนักศึกษา และพบว่าเด็กอายุต่ำกว่า 15 ปีที่เสียชีวิตจากอุบัติเหตุมีประมาณ 2,000 คนต่อปี ซึ่ง 70 เปอร์เซ็นต์ของเด็กกลุ่มนี้เสียชีวิตจากการขับซิ่งจักรยานยนต์ซึ่งเด็กกลุ่มนี้เป็นกลุ่มเด็กแว้น (ที่มา : หนังสือพิมพ์คมชัดลึก วันที่ 13 ก.ย.50 )

เมื่อวันที่ 9 ก.ย.62 ที่รัฐสภา เกียกกาย มีการประชุมวุฒิสภา มีการตั้งกระทู้ถามกระทรวงคมนาคม แก้ปัญหาเด็กแว้น หลังพบว่าไม่มีใบขับขี่ 3 ล้านคน ได้ตั้งกระทู้ถามรัฐมนตรีว่าการกระทรวงคมนาคม เรื่อง ปัญหาเด็กหรือวัยรุ่นขับรถยนต์ รถจักรยานยนต์โดยไม่มีใบขับขี่และขับด้วยความประมาท ได้มีสมาชิกวุฒิสภา อ้างถึงรายงานขององค์การอนามัยโลก (WHO) ระบุว่า ประเทศไทยมีผู้เสียชีวิตจากภัยบนท้องถนนเป็นอันดับ 1 ของเอเชีย และอันดับ 3 ของโลก ส่วนใหญ่มักพบปัญหาจากพฤติกรรมการขับซิ่ง โดยผู้ขับซิ่งจำนวน 7 ล้านคนไม่มีใบขับขี่ และในนั้นเป็นเด็กจำนวน 3 ล้านคน รองลงมาเป็นปัญหาขับซิ่งไม่สวมหมวกนิรภัย และตามด้วยขับรถซิ่งหรือขับซิ่งด้วยความคึกคะนอง จึงอยากถามรัฐมนตรีว่าการกระทรวงคมนาคมว่า จะมีมาตรการแก้ไขปัญหาอย่างไร อย่างไรก็ตาม อยากฝากเรื่องการบังคับใช้กฎหมายด้วย ขอให้เป็นไปอย่างต่อเนื่องและจริงจัง รวมถึงควบคุมบดทลงโทษต่อร้านตัดแปลงสภาพรถ พร้อมกับตรวจสอบใบขับขี่และหมวกกันน็อคในสถานศึกษาทุกแห่ง ในระดับอาชีวะและมหาวิทยาลัย ตลอดจนเพิ่มความกดดันจราจรเพื่อลดปัญหาวัยรุ่นนัซิ่ง และเพื่อความปลอดภัยแก่เด็กบนท้องถนน นายอิทธิรัฐ รัตนเศรษฐ รัฐมนตรีช่วยว่าการกระทรวงคมนาคม ชี้แจงว่า องค์การอนามัยโลกล่าสุดได้รายงานผลความปลอดภัยทางถนนของโลกปี 2561 ซึ่งไทยมีจำนวนผู้เสียชีวิตจากอุบัติเหตุทางถนนลดลงเป็นอันดับ 9 แล้ว แต่ตัวเลขสถิติอุบัติเหตุยอมรับว่ายังสูงอยู่ โดยเฉพาะอุบัติเหตุที่เกิดขึ้นกับกลุ่ม

เด็กที่มีอายุ 15-19 ปี และกลุ่มอายุ 20-24 ปี โดยมาตรการแก้ปัญหาระยะสั้นนั้น กระทรวงคมนาคมมีการบังคับใช้กฎหมายอย่างเคร่งครัด และที่ผ่านมาก็มีคำสั่งคสช. กำชับให้เจ้าหน้าที่และทุกภาคส่วนบังคับใช้กฎหมายอย่างจริงจัง หากพบการไม่สวมหมวกกันน็อกมีโทษปรับ 500 บาท และถ้ายินยอมให้ผู้ซ้อนท้ายไม่สวมหมวกต้องเสียค่าปรับเพิ่มไม่เกิน 1,000 บาท นอกจากนี้ ยังมีมาตรการเพิ่มโทษเด็กแว้น หรือการขับซิ่งรถจักรยานยนต์สร้างความเดือดร้อน โดยตัวเด็กมีโทษจำคุก 3 เดือน ปรับสูงสุด 10,000 บาท และต้องแจ้งไปยังผู้ปกครองรับทราบ โดยมีส่วนรับผิดชอบฐานปล่อยปละละเลย มีโทษตั้งแต่ทำทัณฑ์บนหรือให้วางเงินประกัน หากกระทำผิดซ้ำจะริบเงินประกัน หรืออาจถึงขั้นผู้ปกครองถูกจำคุกไม่เกิน 3 เดือน ปรับสูงสุด 30,000 บาท และยึดรถ (ที่มา : ข่าวเดลินิวส์)

ถึงแม้ว่าคณะกรรมการรักษาความสงบแห่งชาติ (คสช.) เข้ามาบริหารประเทศและมีนโยบายสถาปนาความสงบเรียบร้อยให้เกิดขึ้นในสังคม ปัญหาเด็กแว้นก็เป็นอีกประเด็นที่อยู่ในลิสต์ที่ต้องจัดการอย่างจริงจัง พล.อ. ประยุทธ์ จันทร์โอชา หัวหน้า คสช. ได้ออกมาประกาศใช้คำสั่ง คสช. ที่ 22/2558 เรื่องมาตรการในการป้องกันและแก้ไขปัญหาการแข่งรถยนต์และจักรยานยนต์ในทางและควบคุมสถานบริการหรือสถานประกอบการที่เปิดให้บริการในลักษณะที่คล้ายสถานบริการ ปัญหาเด็กแว้นก็ยังไม่สามารถแก้ไขได้ จนกลายเป็นปัญหาเรื้อรังและจะถูกหยิบมาเพื่อสะสางให้หมดจากสังคมตามแนวทาง คสช. และในสถานการณ์ปัจจุบัน ปัญหาปิดถนนสาธารณะจับกลุ่มแข่งรถจักรยานยนต์ ยังสร้างความเดือดร้อนแก่ผู้ใช้รถใช้ถนนไม่มีความปลอดภัย เกิดอุบัติเหตุบ่อยครั้ง สำนักงานตำรวจแห่งชาติซึ่งมีหน้าที่ป้องกันและปราบปรามการแข่งรถในทาง จึงได้จัดตั้งศูนย์ป้องกันและปราบปรามการแข่งรถในทางและความผิดอื่นที่เกี่ยวข้อง ตร. (ศปข.ตร.) ตามคำสั่ง ตร. ที่ 560/2562 ลง 3 ต.ค.62 เพื่อสนองนโยบายรัฐบาล ให้หน่วยงานที่เกี่ยวข้องระงับยับยั้ง หรือแก้ไขปัญหาการแข่งรถในทางหรือซัดรถโดยไม่คำนึงถึงความปลอดภัยของผู้อื่น การรวมกลุ่มหรือมั่วสุมโดยในลักษณะหรือพฤติกรรมที่น่าจะนำไปสู่การแข่งรถในทาง อันเป็นการก่อความเดือดร้อนให้กับประชาชนผู้ใช้รถใช้ถนน และเป็นภัยต่อความสงบเรียบร้อยของสังคม ซึ่งในปัจจุบันยังปรากฏตามสถิติคดีจราจรและภาพข่าวตามสื่อต่าง ๆ ทั้งในเขตกรุงเทพมหานครและตามจังหวัดต่าง ๆ

จากปัญหาดังกล่าวข้างต้น ศูนย์ป้องกันและปราบปรามการแข่งรถในทางและความผิดอื่นที่เกี่ยวข้อง ตร. (ศปข.ตร.) สำนักงานตำรวจแห่งชาติ จึงได้จัดทำโครงการ : ศึกษาวิจัยและพัฒนาระบบการจัดการปัญหาการแข่งรถในทาง แล้วทำให้ปัญหาการใช้รถใช้ถนนมีความปลอดภัยมากยิ่งขึ้น และทำให้ลดการเกิดอุบัติเหตุบนท้องถนน ลดความสูญเสียทั้งชีวิตและทรัพย์สินได้อย่างมีประสิทธิภาพและประสิทธิผล เป็นการแก้ปัญหาอย่างยั่งยืน

#### ○ วัตถุประสงค์

1. เพื่อศึกษาสภาพปัญหา การมีพฤติกรรมเสี่ยงการแข่งรถในทาง และเงื่อนไขปัจจัยในการบูรณาการความร่วมมือและนวัตกรรมมาใช้ในการจัดการปัญหาการแข่งรถในทางอย่างยั่งยืน
2. เพื่อศึกษา วิเคราะห์ความต้องการ และพัฒนาต้นแบบหลักสูตร รูปแบบการฝึกอบรมอย่างการมีส่วนร่วม เพื่อพัฒนาระบบการจัดการปัญหาการแข่งรถในทางอย่างยั่งยืน
3. เพื่อดำเนินจัดการอบรมเชิงปฏิบัติการเพื่อส่งเสริมพฤติกรรมขับซิ่งรถจักรยานยนต์ที่ถูกกฎหมายลดพฤติกรรมเสี่ยงในแข่งขันรถในทาง และสร้างเครือข่ายการจัดการปัญหาการแข่งรถในทาง ในกลุ่มผู้มีพฤติกรรมเสี่ยง และเจ้าหน้าที่ที่เกี่ยวข้อง
4. ดำเนินติดตามประเมินผล และถอดบทเรียนการดำเนินโครงการเพื่อกำหนดเป็นข้อเสนอเชิงนโยบายในการแก้ไขปัญหาการแข่งรถในทางอย่างยั่งยืน

#### ○ ความจำเป็นในการศึกษาวิจัย

ศูนย์ป้องกันและปราบปรามการแข่งรถในทางและความผิดอื่นที่เกี่ยวข้อง ตร. (ศปข.ตร.) สำนักงานตำรวจแห่งชาติ เห็นว่านอกจากมาตรการบังคับใช้กฎหมายในการควบคุมการกระทำผิดของกลุ่มผู้มีพฤติกรรม

เสี่ยงในการแข่งรถโดยเจ้าหน้าที่ตำรวจอย่างเคร่งครัดแล้ว การปรับเปลี่ยนพฤติกรรมของทั้งตัวผู้ที่มีพฤติกรรมเสี่ยง ผู้ปกครอง ให้ตระหนักถึงปัญหาและผลกระทบที่เกิดขึ้นกับตัวเองและสังคม ลดพฤติกรรมเชิงลบ และการส่งเสริมพฤติกรรมเชิงบวก โดยการจัดการอบรมเชิงปฏิบัติการอย่างต่อเนื่องมีส่วนร่วมของผู้ที่มีพฤติกรรมเสี่ยง และภาคส่วนที่เกี่ยวข้อง รวมทั้งการสนับสนุนให้เกิดการบูรณาการเครือข่าย การมีเข้ามาเป็นส่วนร่วมในการจัดการปัญหาการแข่งรถในทาง ทำกิจกรรมที่เป็นประโยชน์ เช่น จิตอาสาจราจร จะสามารถแก้ปัญหาได้อย่างยั่งยืน

#### ○ ผลประโยชน์ที่คาดว่าจะได้รับจากการศึกษาวิจัย

1. ทำให้ทราบความคิดเห็นของประชาชน ผู้นำชุมชนและผู้กระทำความผิดหรือมีพฤติกรรมเสี่ยงการแข่งรถในทางมาเป็นส่วนร่วมเพื่อพัฒนาระบบการจัดการปัญหาการแข่งรถในทาง

2. นำผลการการศึกษาวิจัยรวมทั้งผลการประเมินของการฝึกอบรมมาเป็นส่วนร่วมการสร้างเครือข่ายการจัดการปัญหาการแข่งรถในทางองค์กรภาครัฐ และภาคประชาชนในพื้นที่รับผิดชอบ หรือทำกิจกรรมที่เป็น

ประโยชน์ เช่น อาสาจราจร เพื่อเป็นการลดปัญหาอุบัติเหตุความสูญเสียทั้งชีวิตและทรัพย์สินของประชาชน และทางราชการ ประชาชนมีความปลอดภัยในการใช้รถใช้ถนน การแข่งรถบนท้องถนน รวมทั้งลดการก่อความเดือดร้อนรำคาญ และเป็นภัยต่อความสงบเรียบร้อยของสังคม

3. เป็นโครงการที่สนองนโยบายรัฐบาล ทำให้ได้หลักสูตรและคู่มือการฝึกอบรมของการจัดการ การแก้ปัญหาการแข่งรถในทางอย่างยั่งยืน

4. ข้อเสนอเชิงนโยบายในการกำหนดมาตรการเพื่อพัฒนาระบบการจัดการปัญหาการแข่งรถในทาง

#### ○ ความเหมาะสมในการดำเนินการเพื่อแก้ปัญหา

วิธีวิจัยในงานวิจัยนี้สามารถนำไปใช้เป็นข้อมูลเชิงนโยบายในการช่วยลดอุบัติเหตุความสูญเสียทั้งชีวิตและทรัพย์สินของประชาชนและทางราชการ ประชาชนใช้รถใช้ถนนอย่างปลอดภัย รวมทั้งลดการสร้างความเดือดร้อนให้กับสังคม

#### ○ ขอบเขตของงานวิจัย

##### ขอบเขตด้านเนื้อหา

1) ศึกษาค้นคว้า แนวคิดทฤษฎี เอกสาร และงานวิจัยที่เกี่ยวข้อง (Documentary Study) กับสภาพปัญหา เจ็อนไปปัจจัย และแนวทางการแก้ไขปัญหาการแข่งรถในทาง ทั้งในประเทศ และต่างประเทศ

2) การพัฒนาต้นแบบหลักสูตรการอบรมเด็กและเยาวชน เพื่อส่งเสริมพฤติกรรมขับขี่รถจักรยานยนต์ที่ถูกต้องกฎหมาย และลดพฤติกรรมเสี่ยงในแข่งขันรถจักรยานยนต์ในทาง

3) การขยายผลดำเนินการฝึกอบรมเด็กและเยาวชน และสร้างเครือข่าย เพื่อส่งเสริมพฤติกรรมขับขี่รถจักรยานยนต์ที่ถูกต้องกฎหมาย และลดพฤติกรรมเสี่ยงในแข่งขันรถจักรยานยนต์ในทางทั่วประเทศ

4) ติดตามประเมินผล และถอดบทเรียนการดำเนินโครงการวิจัย เพื่อเป็นแนวทางในการกำหนดข้อเสนอมาตรการของรัฐในการจัดการปัญหาการแข่งรถในทางอย่างยั่งยืน

##### ขอบเขตด้านประชากร

เด็กและเยาวชนที่มีพฤติกรรมเสี่ยง ผู้ปกครอง เจ้าหน้าที่ที่เกี่ยวข้อง ผู้ทรงคุณวุฒิ และคณาจารย์ในสถานศึกษา รวมทั้งประชาชน ผู้นำชุมชน

##### ขอบเขตด้านสถานที่

การศึกษาวิจัยครั้งนี้จะทำการศึกษารอบคลุมทั่วประเทศ ในพื้นที่กองบัญชาการตำรวจนครบาล (บช.น) กองบัญชาการตำรวจภูธรภาค 1-9 (ภ.1-9) โดยการสุ่มตัวอย่างในพื้นที่เป้าหมาย ที่มีจำนวนสถิติเกี่ยวกับผู้กระทำความผิดหรือมีพฤติกรรมเสี่ยงการแข่งรถในทางเป็นจำนวนมาก โดยในการวิจัยครั้งนี้ได้กำหนดขอบเขตด้านประชากรของการวิจัยไว้โดยใช้ ประชาชน ผู้นำชุมชน ผู้กระทำความผิดหรือมีพฤติกรรมเสี่ยงการแข่งรถในทางทั่วประเทศ

### **ขอบเขตด้านวิธีการศึกษา**

เพื่อให้บรรลุเป้าหมายการศึกษาวิจัยเพื่อพัฒนาระบบการจัดการปัญหาแข่งรถในทางอย่างยั่งยืน การศึกษาครั้งนี้จะใช้ระเบียบวิธีการวิจัยเชิงปฏิบัติการแบบมีส่วนร่วมครอบคลุมกับกลุ่มเป้าหมายที่เกี่ยวข้อง ได้แก่ กลุ่มเด็กและเยาวชนที่มีพฤติกรรมเสี่ยง ผู้ปกครอง เจ้าหน้าที่ตำรวจ สหวิชาชีพ ผู้ทรงคุณวุฒิ และประชาชนทั่วไป โดยใช้เครื่องมือการเก็บรวบรวมข้อมูลการวิจัยแบบผสมผสาน คือเชิงปริมาณ (Quantitative research) ด้วยแบบสอบถาม และเชิงคุณภาพ (Qualitative research) เพื่อทราบสภาพปัญหา ความต้องการในการอบรม และดำเนินการพัฒนาต้นแบบหลักสูตรฝึกอบรม วิทยากร ดำเนินการขยายผลการอบรม และการสร้างเครือข่ายเด็กและเยาวชนกลุ่มเป้าหมาย การวัดประเมินผล และการถอดบทเรียนเพื่อเป็นข้อเสนอเชิงนโยบายในการจัดการกับปัญหาการแข่งรถในทางอย่างยั่งยืน

### **○ วิธีการวิจัย**

ใช้การวิจัยเชิงปฏิบัติการอย่างมีส่วนร่วมเป็นเครื่องมือในการเก็บรวบรวมข้อมูล โดยการบูรณาการองค์กร หน่วยงานที่เกี่ยวข้อง และภาคส่วนที่เกี่ยวข้อง ร่วมกันพัฒนาระบบการจัดการปัญหาการแข่งรถในทางอย่างยั่งยืน โดยมีรายละเอียดดังนี้

#### **1. แบบการวิจัย**

เพื่อให้ได้ผลการศึกษาวิจัยที่ครอบคลุมวัตถุประสงค์ ทำการศึกษาวิจัยแบบผสมผสาน โดยการนำเครื่องมือวิจัยเชิงปริมาณ (Quantitative research) ด้วยการใช้แบบสอบถาม สํารวจ กลุ่มตัวอย่าง และเครื่องมือการวิจัยเชิงคุณภาพ (Qualitative research) ด้วยการประชุมกลุ่ม (Focus Group Discussion) การสัมภาษณ์เชิงลึก (In depth Interview) กลุ่มผู้ให้ข้อมูลสำคัญ และ นำข้อมูลมาวิเคราะห์ตามขั้นตอนการวิจัย ดังนี้

**ระยะแรก** เป็นการศึกษาสภาพปัญหา ความต้องการของผู้เกี่ยวข้อง ได้แก่ เจ้าหน้าที่ตำรวจ เด็กและเยาวชน รวมทั้งผู้ปกครอง ผู้นำชุมชน และผู้ทรงคุณวุฒิในการจัดอบรมเพื่อส่งเสริมเด็กและเยาวชนให้เข้ามามีส่วนร่วมในการจัดการปัญหาการแข่งรถจักรยานยนต์ในทางอย่างยั่งยืน

#### **เครื่องมือในการเก็บรวบรวมข้อมูล**

**1) แบบสอบถาม** ที่จัดทำขึ้นโดยคณะวิจัยของศูนย์ป้องกันและปราบปรามการแข่งรถในทางและความผิดอื่นที่เกี่ยวข้อง ตร. (ศปข.ตร.) เจ้าหน้าที่ตำรวจกองวิจัย คณาจารย์โรงเรียนนายร้อยตำรวจ และสถาบันอุดมศึกษา เพื่อสำรวจความคิดเห็นของกลุ่มตัวอย่างเด็กและเยาวชนที่มีพฤติกรรมเสี่ยง กลุ่มผู้ปกครอง ประชาชนทั่วไป และเจ้าหน้าที่ตำรวจ

- สภาพปัญหา พฤติกรรมเสี่ยงการแข่งรถในทาง และเงื่อนไขปัจจัยในการบูรณาการ การมีส่วนร่วมในการจัดการปัญหาการแข่งรถในทางอย่างยั่งยืน

- ความจำเป็นต้องการ เพื่อนำมาใช้เป็นข้อมูลพื้นฐานประกอบการพัฒนาหลักสูตรการอบรมจัดการปัญหาการแข่งรถในทางอย่างยั่งยืน

ทั้งนี้ เครื่องมือดังกล่าวต้องได้รับการตรวจสอบคุณภาพทั้งความเที่ยงตรง (Validity) และความน่าเชื่อถือ (Reliability)

**2) แบบสัมภาษณ์ระดับลึก** เกี่ยวกับสภาพปัญหา พฤติกรรมเสี่ยงการแข่งรถในทาง และเงื่อนไขปัจจัยในการบูรณาการ การมีส่วนร่วมในการจัดการปัญหาการแข่งรถในทางอย่างยั่งยืน และความจำเป็นต้องการ เพื่อนำมาใช้เป็นข้อมูลพื้นฐานประกอบการพัฒนาหลักสูตรการอบรมจัดการปัญหาการแข่งรถในทางอย่างยั่งยืน จากกลุ่มผู้ให้ข้อมูลสำคัญ ได้แก่ แกนนำเด็กและเยาวชนที่มีพฤติกรรมเสี่ยงในการแข่งรถในทาง เจ้าหน้าที่ตำรวจ และผู้ทรงคุณวุฒิ และคณาจารย์ในสถาบันอุดมศึกษา

**ระยะที่สอง** พัฒนาหลักสูตรการอบรมเพื่อส่งเสริมเด็กและเยาวชนให้เข้ามามีส่วนร่วมในการจัดการปัญหาการแข่งรถจักรยานยนต์ในทางสำหรับเจ้าหน้าที่ตำรวจ ตามองค์ประกอบการจัดการความรู้หลักสูตร ได้แก่ 1) หลักการเหตุผลของหลักสูตร 2) เป้าหมายของหลักสูตร 3) โครงสร้างหลักสูตร 4) เนื้อหาสาระของหลักสูตร 5) รูปแบบกิจกรรมการอบรม 6) สื่อและแหล่งเรียนรู้ และ 7) การประเมินผลหลักสูตร นอกจากนี้ในระยะที่สองนี้จะรวมถึงการดำเนินการทดลอง และประเมินผลแก้ไขปรับปรุง เพื่อให้ได้ต้นแบบหลักสูตร วิทยากร ในการขยายผลการฝึกอบรมเด็กและเยาวชน

#### **เครื่องมือในการเก็บรวบรวมข้อมูล**

**1) การประชุมกลุ่ม Focus Group Discussion** ผู้เกี่ยวข้องเพื่อยกร่างหลักสูตร จำนวน 5 กลุ่ม ได้แก่ 1) กลุ่มเด็กและเยาวชนที่มีพฤติกรรมเสี่ยง 2) กลุ่มผู้ปกครอง 3) กลุ่มผู้ทรงคุณวุฒิ ผู้บริหารในกระบวนการยุติธรรม อาทิ สำนักงานตำรวจแห่งชาติ กรมการขนส่งทางบก กรมป้องกันบรรเทาสาธารณภัย กลุ่มสทวิชาชีพ และองค์กรพัฒนาเอกชน 4) กลุ่มเจ้าหน้าที่ตำรวจที่ปฏิบัติหน้าที่บนสถานีตำรวจ และในหน่วยงานที่เกี่ยวข้องกับการจัดการปัญหาการแข่งรถในทางสาธารณะ 5) คณาจารย์ในสถานศึกษา ที่มีความรู้ความเชี่ยวชาญในการจัดทำหลักสูตร

**2) แบบประเมินหลักสูตร** ที่จัดทำขึ้นโดยคณะวิจัยของศูนย์ป้องกันและปราบปรามการแข่งรถในทางและความผิดอื่นที่เกี่ยวข้อง (ศปข.ตร.) เจ้าหน้าที่ตำรวจกองวิจัย คณาจารย์โรงเรียนนายร้อยตำรวจ และสถาบันอุดมศึกษา เพื่อทดสอบคุณภาพของหลักสูตรอบรมก่อนนำไปใช้จริง โดยวิธีการสัมภาษณ์ระดับลึก

**ระยะที่สาม** การขยายผลนำหลักสูตรไปใช้ในการฝึกอบรมเด็กและเยาวชนกลุ่มเป้าหมายทั่วประเทศเพื่อส่งเสริมพฤติกรรมขับขี่รถจักรยานยนต์ที่ถูกต้องกฎหมาย และลดพฤติกรรมเสี่ยงในแข่งขันรถจักรยานยนต์ในทางทั่วประเทศ โดย

1. อบรมเจ้าหน้าที่ตำรวจ (วิทยากร) ต้นแบบตัวแทน ภ.1-9, น. เพื่อดำเนินการขยายผลนำหลักสูตรไปดำเนินการ

2. ขยายผลอบรมเด็กและเยาวชนกลุ่มเป้าหมาย และ

3. สร้างเครือข่ายกิจกรรมเด็กและเยาวชนกลุ่มเป้าหมาย เพื่อส่งเสริมพฤติกรรมขับขี่รถจักรยานยนต์ที่ถูกต้องกฎหมาย และลดพฤติกรรมเสี่ยงในแข่งขันรถจักรยานยนต์ในทางทั่วประเทศ

#### **เครื่องมือในการเก็บรวบรวมข้อมูล**

**1) แบบประเมินกลุ่มเจ้าหน้าที่ตำรวจ (วิทยากร) ผู้เข้าร่วมการอบรม** ตามจุดประสงค์การเรียนรู้ของการอบรม ได้แก่ ด้านความรู้ (Knowledge) ด้านทักษะและการปฏิบัติ (Practice) และด้านเจตคติหรือคุณลักษณะอันพึงประสงค์ (Attitude) ก่อน และหลังการฝึกอบรม และความเป็นไปได้ในการนำไปขยายผลฝึกอบรมเด็กเยาวชนกลุ่มเป้าหมาย

**2) แบบประเมินกลุ่มเด็กและเยาวชนกลุ่มเสี่ยงผู้เข้าร่วมการอบรม** ตามจุดประสงค์การเรียนรู้ของการอบรม ได้แก่ ด้านความรู้ (Knowledge) ด้านทักษะและการปฏิบัติ (Practice) และด้านเจตคติหรือคุณลักษณะอันพึงประสงค์ (Attitude) ก่อน และหลังการฝึกอบรม

**3) แบบประเมินตนเอง (กิจกรรมเครือข่าย) ของเด็กและเยาวชนที่ร่วมโครงการ**

**ระยะที่สี่** การถอดบทเรียนประเมินผลสัมฤทธิ์ของการฝึกอบรม เพื่อเป็นข้อเสนอแนะในการกำหนดมาตรการ และนโยบายในการจัดการปัญหาอย่างยั่งยืน

### **เครื่องมือในการเก็บรวบรวมข้อมูล**

**การประชุมกลุ่ม Focus Group Discussion** ผู้เกี่ยวข้องเพื่อถอดบทเรียน ได้แก่ 1) กลุ่มเด็กและเยาวชนที่มีพฤติกรรมเสี่ยง 2) กลุ่มผู้ปกครอง 3) กลุ่มผู้ทรงคุณวุฒิ ผู้บริหารในกระบวนการยุติธรรม อาทิ สำนักงานตำรวจแห่งชาติ กรมการขนส่งทางบก กรมป้องกันบรรเทาสาธารณภัย กลุ่มสหวิชาชีพ และองค์กรพัฒนาเอกชน 4) กลุ่มเจ้าหน้าที่ตำรวจที่ปฏิบัติหน้าที่บนสถานีตำรวจ และในหน่วยงานที่เกี่ยวข้องกับการจัดการปัญหาการแข่งรถในทางสาธารณะ เพื่อจัดการความรู้ และจัดทำข้อเสนอแนะเชิงนโยบายในการกำหนดมาตรการในการจัดการปัญหาการแข่งรถในทางอย่างยั่งยืน

## **2. กลุ่มตัวอย่าง และกลุ่มเป้าหมาย**

2.1 การสุ่มตัวอย่างในการเก็บรวบรวมข้อมูลด้วยแบบสอบถาม โดยวิธีการสุ่มแบบแบ่งชั้น (Stratified Random Sampling) โดยเลือกตัวอย่างพื้นที่ในเขตกองบัญชาการตำรวจนครบาล จำนวน 9 กองบัญชาการตำรวจนครบาล ตำรวจภูธรภาค 1-9 ตำรวจภูธร จำนวนภาคละ 3 ตำรวจภูธรจังหวัด หลังจากนั้นเลือกตัวอย่างพื้นที่ในเขตกองบัญชาการตำรวจนครบาล (บก.น.) 9 กองบัญชาการสุ่มตัวอย่างโดยคำนึงถึงความน่าจะเป็น (Probability Sampling) โดยใช้ขนาดตัวอย่างจาก Taro Yamane ณ ระดับความเชื่อมั่น 95% ที่มีขนาดประชากรจำนวนมากนับไม่ถ้วน ณ ระดับความคลาดเคลื่อน  $\pm 3\%$  ขนาดตัวอย่างเท่ากับ 1,087

### 1) กองบัญชาการตำรวจนครบาล (บก.น.)

- กลุ่มตัวอย่างผู้กระทำความผิดหรือมีพฤติกรรมเสี่ยงการแข่งรถในทางจำนวนมาก 9 กองบัญชาการ ๑ ละ ตัวอย่าง 40 ตัวอย่าง รวม 360 ตัวอย่าง

- กลุ่มประชาชน จำนวน 9 กองบัญชาการ ๑ ละ 15 ตัวอย่าง รวม 135 ตัวอย่าง

- กลุ่มเจ้าหน้าที่ตำรวจ จำนวน 9 กองบัญชาการ ๑ ละ 10 ตัวอย่าง รวม 190 ตัวอย่าง

### 2) กองบัญชาการตำรวจภูธรภาค 1-9 (ภ.1-9)

- กลุ่มตัวอย่างผู้กระทำความผิดหรือมีพฤติกรรมเสี่ยงการแข่งรถในทาง จำนวน 9 ภาคๆ ละ 4 จังหวัด จำนวน 36 จังหวัด ๑ ละ 40 ตัวอย่าง รวม 1,440 ตัวอย่าง

- กลุ่มประชาชน จำนวน 9 ภาค ๑ ละ 4 จังหวัด จำนวน 36 จังหวัด ๑ ละ 15 ตัวอย่าง รวม 540 ตัวอย่าง

- กลุ่มเจ้าหน้าที่ตำรวจ จำนวน 9 ภาคๆละ 4 จังหวัด จำนวน 36 จังหวัด ๑ ละ 10 ตัวอย่าง รวม 360 ตัวอย่าง

รวมกลุ่มตัวอย่างทั้งสิ้น 3,025 ตัวอย่าง

## **2.2 กลุ่มผู้ให้ข้อมูลสำคัญ ในการสัมภาษณ์ระดับลึก และการ Focus Group Discussion**

จำนวน 5 กลุ่ม ได้แก่ 1) กลุ่มเด็กและเยาวชนที่มีพฤติกรรมเสี่ยง 2) กลุ่มผู้ปกครอง 3) กลุ่มผู้ทรงคุณวุฒิ ผู้บริหารในกระบวนการยุติธรรม อาทิ สำนักงานตำรวจแห่งชาติ กรมการขนส่งทางบก กรมป้องกันบรรเทาสาธารณภัย และคณาจารย์ในสถานศึกษา 4) กลุ่มเจ้าหน้าที่ตำรวจที่ปฏิบัติหน้าที่บนสถานีตำรวจ และในหน่วยงานที่เกี่ยวข้องกับการจัดการปัญหาการแข่งรถในทางสาธารณะ 5) กลุ่มสหวิชาชีพ และองค์กรพัฒนาเอกชน โดยการเจาะจง จำนวน 108 ตัวอย่าง

## **3. การขยายผลการจัดฝึกอบรม**

3.1 เจ้าหน้าที่เก็บข้อมูลภาคสนาม ได้แก่เจ้าหน้าที่ตำรวจกองวิจัย สำนักงานยุทธศาสตร์ตำรวจ สำนักงานตำรวจแห่งชาติ

3.2 การจัดฝึกอบรม ได้แก่ เจ้าหน้าที่ตำรวจของศูนย์ฯ เจ้าหน้าที่ตำรวจกองวิจัย เจ้าหน้าที่ตำรวจกองบัญชาการตำรวจนครบาลและเจ้าหน้าที่ตำรวจกองบัญชาการตำรวจภูธรภาค 1 - 9

3.3 วิทยากร ได้แก่ เจ้าหน้าที่ตำรวจของศูนย์ ฯ เจ้าหน้าที่ตำรวจกองบัญชาการตำรวจนครบาล เจ้าหน้าที่ตำรวจกองบัญชาการตำรวจภูธรภาค 1- 9 และเจ้าหน้าที่กรมการขนส่งทางบก

## 6. การวิเคราะห์ข้อมูล

การศึกษาครั้งนี้จะทำการเก็บข้อมูลและวิเคราะห์ข้อมูลโดยโปรแกรมสำเร็จรูปสำหรับการวิเคราะห์ข้อมูลเชิงปริมาณ (Quantitative data analysis) จะทำการวิเคราะห์โดยใช้สถิติพรรณนา (Descriptive statistics) สถิติที่ใช้ ได้แก่ ความถี่ ร้อยละ ค่าเฉลี่ย และค่าส่วนเบี่ยงเบนมาตรฐาน

### ตัวชี้วัดเชิงปริมาณ

- ผลงานวิจัยการศึกษาและพัฒนากระบวนการจัดการปัญหาการแข่งรถในทางอย่างยั่งยืน  
- การฝึกอบรมผู้กระทำความผิดหรือมีพฤติกรรมเสี่ยงในการแข่งรถในทางเพื่อเป็นส่วนร่วม เพื่อแก้ไขการใช้รถใช้ถนนอย่างปลอดภัย ไม่น้อยกว่า 10,000 คน

### ตัวชี้วัดเชิงคุณภาพ

- ต้นแบบหลักสูตรการจัดการปัญหาการแข่งรถในทางอย่างยั่งยืน  
- ผู้ผ่านการอบรมมีความรู้ ความเข้าใจในการปฏิบัติตัวในการปฏิบัติตัวตามกฎหมายไม่ต่ำกว่าร้อยละ 80  
- กิจกรรมเครือข่ายเด็กและเยาวชนเพื่อลดพฤติกรรมเสี่ยงในการแข่งรถในทาง และส่งเสริมการใช้รถใช้ถนนอย่างปลอดภัย  
- เด็กและเยาวชนหรือผู้ที่ผ่านการอบรมมีความรู้ความเข้าใจเกี่ยวกับการเกิดอุบัติเหตุจากการแข่งรถในทาง และไม่ย้อนกลับไปกระทำความผิดเกี่ยวกับการแข่งรถในทาง ไม่น้อยกว่าร้อยละ 50  
- ข้อเสนอเชิงนโยบาย แนวทางการมีส่วนร่วมของผู้กระทำความผิดหรือมีพฤติกรรมเสี่ยงในการแข่งรถในทาง และคู่มือการฝึกอบรม

### ○ อุปกรณ์การวิจัย หรือ เทคโนโลยีที่จะนำมาใช้ในโครงการ

1. คอมพิวเตอร์แบบพกพาจำนวน 1 เครื่อง
2. คอมพิวเตอร์แบบตั้งโต๊ะเพื่อการเก็บข้อมูล 2 เครื่อง
3. เครื่องบันทึกเสียง 2 เครื่อง
4. เครื่องปริ้นเอกสารสี 1 เครื่อง
5. เครื่องปริ้นเอกสารขาวดำ 1 เครื่อง
6. หมึกเครื่องปริ้นสี 5 ชุด
7. หมึกเครื่องปริ้นขาวดำ 5 ตลับ
8. เครื่องสำรองไฟ 2 เครื่อง
9. ปลั๊กไฟ ความยาว 5 เมตร 5 ตัว

### ○ ประสบการณ์ที่ผ่านมา

กองวิจัย สำนักงานยุทธศาสตร์ตำรวจ สำนักงานตำรวจแห่งชาติ ได้การดำเนินการวิจัยโครงการมาตรการป้องกันปราบปรามของเจ้าหน้าที่ตำรวจและมาตรการทางสังคมต่อการแก้ไขปัญหาการแข่งรถซึ่งในทางสาธารณะของแก๊งค์เด็กและเยาวชน ปี 2557

### ○ หลักฐานอ้างอิง

- โครงการ มาตรการป้องกันปราบปรามของเจ้าหน้าที่ตำรวจและมาตรการทางสังคมต่อการแก้ไขปัญหาการแข่งรถซึ่งในทางสาธารณะของแก๊งค์เด็กและเยาวชน

### ○ ระยะเวลาการศึกษาวิจัยและแผนการดำเนินงาน

การวิจัยใช้ระยะเวลา 15 เดือน

○ การติดตามและรายงานความก้าวหน้า

รายละเอียด	กำหนดเวลาส่งรายงาน	รายละเอียดของกิจกรรมที่จะส่ง	
จัดทำ สัญญา	เดือนที่ 1	จัดทำ สัญญา ระหว่างสำนักงาน ตำรวจแห่งชาติ และกรมการขนส่ง ทางบก	
แผนการดำเนิน โครงการ	เดือนที่ 2	วิธีการศึกษา ขั้นตอน และแผนการ ดำเนินงานทั้งหมดที่ชัดเจนตลอด ระยะเวลาการศึกษา	
รายงานระหว่าง กาล	เดือนที่ 11	1. ทบทวนวรรณกรรมที่เกี่ยวข้อง 2. เก็บข้อมูลเบื้องต้นเพื่อสร้าง แบบสอบถาม 3. ทดสอบแบบสอบถาม (pretest) 4. เก็บข้อมูลภาคสนาม กองบัญชาการ ภ.1-9 จำนวน 36 จังหวัด	



		<p>กองบัญชาการตำรวจนครบาล จำนวน 9 กองบังคับการ 5.รวบรวมประมวลผลข้อมูลสรุปผล การศึกษาวิจัย(ร่างรายงานผล การศึกษาโครงการศึกษาและพัฒนา ระบบการจัดการปัญหาการแข่งรถ</p>	
<p>ร่างรายงานฉบับ สมบูรณ์ ร่างรายงานฉบับ ผู้บริหาร</p>	เดือนที่ 12	<p>1.ดำเนินเนินการฝึกอบรมผู้กระทำความผิดหรือมีพฤติกรรมเสี่ยงการแข่งรถในทาง 2.ติดตามประเมินผลหลังจากการฝึกอบรม 3.เก็บข้อมูลภาคสนาม กองบัญชาการ ภ.1-9 จำนวน 36 จังหวัด กองบัญชาการตำรวจนครบาล จำนวน 9 กองบังคับการ 4.บหน้าและขอบเขตการดำเนินงานแนวคิดทฤษฎีและวิธีการดำเนินงานแผนการดำเนินงาน 5.รายงานผลการศึกษาคำประเมินผล 6.คู่มือและหลักสูตรการฝึกอบรม</p>	
<p>รายงานฉบับ สมบูรณ์ รายงานฉบับ ผู้บริหาร</p>	เดือนที่ 13	<p>1.รายงานและสรุปผู้บริหารฉบับสมบูรณ์ พร้อม CD 2.คู่มือและหลักสูตรการฝึกอบรม 2.วิดิทัศน์สรุปผลการศึกษาโครงการความยาว 7 นาที 4 นาที และ 2 นาที</p>	
<p>การตรวจรับ โครงการ</p>	เดือนที่ 14		
<p>รายงานส่ง กปถ. และสรุปโครงการ</p>	เดือนที่ 15		

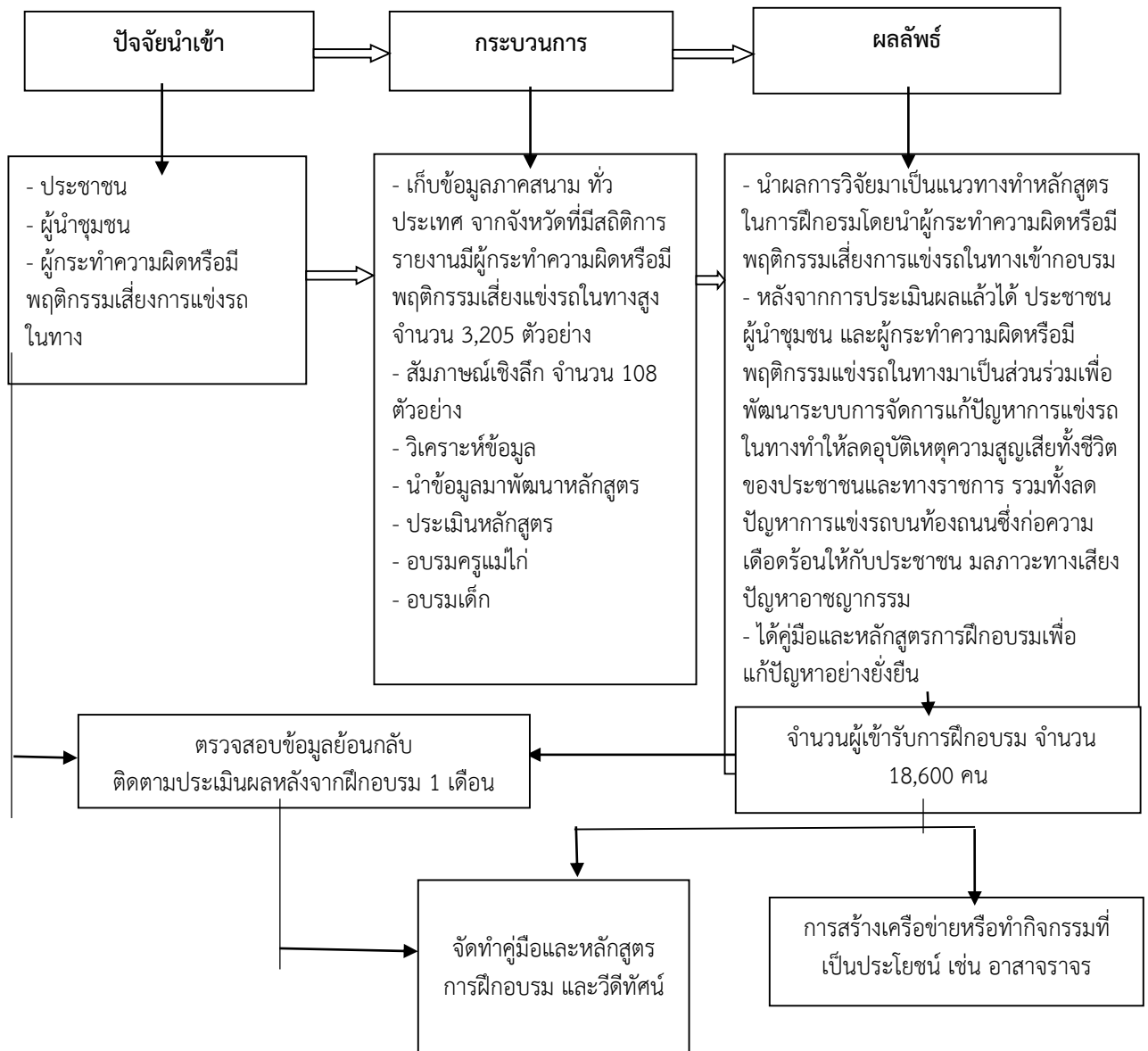
○ ผลที่คาดว่าจะได้รับการดำเนินการตามโครงการ

1. ทำให้ทราบความคิดเห็นของประชาชน ผู้นำชุมชนและผู้กระทำความผิดหรือมีพฤติกรรมเสี่ยงการแข่งรถในทางมาเป็นส่วนร่วมเพื่อพัฒนาระบบการจัดการปัญหาการแข่งรถในทาง

2. นำผลการการศึกษาวิจัยรวมทั้งผลการประเมินของการฝึกอบรมผู้กระทำความผิดหรือมีพฤติกรรมเสี่ยงการแข่งรถในทางมาเป็นส่วนร่วมการสร้างเครือข่ายหรือทำกิจกรรมที่เป็นประโยชน์ เช่น อาสาจราจร เพื่อเป็นการลดปัญหาลดอุบัติเหตุความสูญเสียทั้งชีวิตและทรัพย์สินของประชาชนและทางราชการ ประชาชนมีความปลอดภัยในการใช้รถใช้ถนน การแข่งรถบนท้องถนน รวมทั้งลดการก่อความเดือดร้อนรำคาญ และเป็นภัยต่อความสงบเรียบร้อยของสังคม

3. เป็นโครงการที่สนองนโยบายรัฐบาล ทำให้ได้หลักสูตรและคู่มือของการฝึกอบรมในการแก้ปัญหาอย่างยั่งยืน

○ กรอบแนวคิดในการจัดทำโครงการวิจัยและพัฒนากระบวนการจัดการปัญหาการแข่งรถในทาง



○ รายละเอียดค่าใช้จ่าย

งบประมาณที่ขอรับจัดสรรจากกองทุนฯ ในระยะเวลา.....15....เดือน เป็นเงินทั้งสิ้น 23,328,690 บาท โดยแบ่งได้ ดังนี้ (จำแนกรายละเอียดค่าใช้จ่ายในการดำเนินงานแต่ละประเภทให้ชัดเจน พร้อมทั้งจะต้องแจกแจงรายละเอียดของค่าใช้จ่ายต่อปริมาณหรือต่อหน่วยด้วย)

(ตารางแสดงงบประมาณค่าใช้จ่ายที่ใช้ในการดำเนินงานตามโครงการ) รายละเอียดตาม ภาคผนวก ก หมายเหตุ : งบประมาณสามารถปรับเปลี่ยนได้ตามความเหมาะสม)

○ ระยะเวลาการศึกษาวิจัยและแผนการดำเนินงาน

การวิจัยใช้ระยะเวลา ๑๕ เดือน

รายการ	ระยะเวลาในการดำเนินงาน														
	๑	๒	๓	๔	๕	๖	๗	๘	๙	๑๐	๑๑	๑๒	๑๓	๑๔	๑๕
จัดทำสัญญา	↔														
รายงานเริ่มต้นการศึกษา		↔													
รายงานระหว่างกาล			↔												
ร่างรายงานฉบับสมบูรณ์ ร่างรายงานฉบับผู้บริหาร												↔			
รายงานฉบับสมบูรณ์ รายงานฉบับผู้บริหาร													↔		
ตรวจรับโครงการ														↔	
รายงานส่ง ถปถ.และสรุป โครงการ															↔

○ แผนการใช้จ่ายเงินของโครงการ

( ค่าใช้จ่ายในการดำเนินงานตามโครงการ)

งวดที่	รายการที่เบิก - จ่าย	จำนวนเงิน (บาท)	เงื่อนไข
งวดที่ 1	-ค่าใช้จ่ายในลงพื้นที่เก็บ ข้อมูลด้านการวิจัย - ค่าทดสอบ แบบสอบถาม - ค่าสำเนาแบบสอบถาม ด้านการวิจัย - ค่าใช้จ่ายลงพื้นที่เก็บ ข้อมูลภาคสนามด้านการ วิจัย	ร้อยละ 30	รายงานเริ่มต้นการศึกษา
รวมงวดที่ 1		6,998,607	
งวดที่ 2	-ค่าใช้จ่ายในการ ฝึกอบรม (ค่าวิทยากร, ค่าอาหาร, เครื่องดื่มและ อาหารว่าง, ค่าเอกสารประกบการ ฝึกอบรม) -ค่าวัสดุอุปกรณ์ -ค่าใช้จ่ายในการ สังเกตการณ์ 1	ร้อยละ 40	รายงานระหว่างกาล
รวมงวดที่ 2		9,331,476	
งวดที่ 3	- ค่าสำเนาแบบสอบถาม ด้านการประเมินผล -ค่าใช้จ่ายลงพื้นที่เก็บ ข้อมูลภาคสนามด้านการ ประเมินผล	ร้อยละ 20	ร่างรายงานฉบับสมบูรณ์ ร่างรายงานฉบับผู้บริหาร
รวมงวดที่ 3		4,665,738	
งวดที่ 4 (งวดสุดท้าย)	-ค่าใช้จ่ายในการบริหาร โครงการ และจัดทำ รายงานผลการศึกษา	ร้อยละ 10	รายงานฉบับสมบูรณ์ รายงานฉบับผู้บริหาร
รวมงวดที่ 4		2,332,869	
รวม 4 งวด		23,328,690	

○ องค์กรและการบริหาร

จะต้องระบุรายละเอียดต่าง ๆ ดังนี้

ก. เจ้าของโครงการ (ชื่อหน่วยงาน/สถาบันที่เสนอโครงการ)

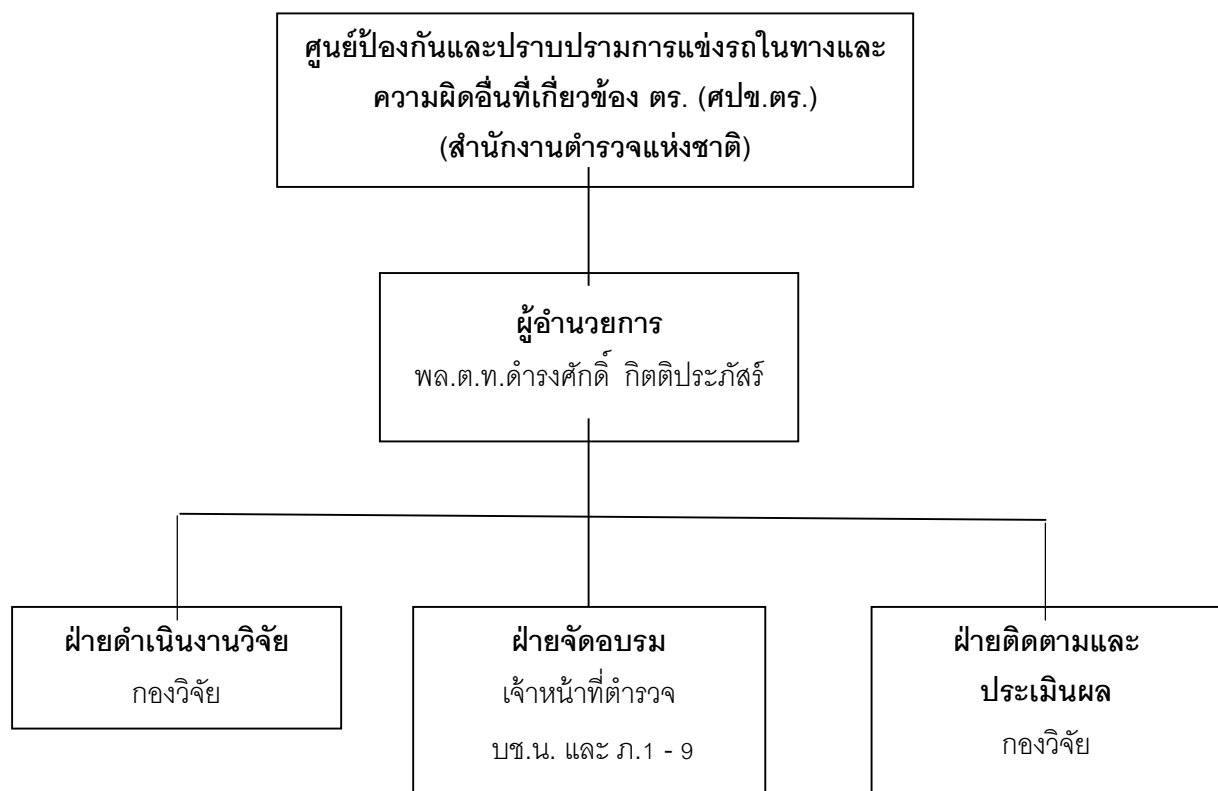
ผู้อำนวยการโครงการ (ชื่อ/ตำแหน่งผู้รับผิดชอบในการบริหารโครงการ)

ข. องค์กรที่เกี่ยวข้อง

- ด้านเทคนิค.....(ถ้ามี)
- ด้านวิจัยพัฒนา.....(ถ้ามี)
- ด้านอื่น ๆ .....(ถ้ามี)

ค. รายละเอียดเกี่ยวกับขั้นตอนและแนวทางในการบริหารโครงการ

ง. จัดทำแผนผังแสดงความสัมพันธ์ขององค์กรและการบริหารองค์กร พร้อมทั้งระบุผู้รับผิดชอบในแต่ละสายงาน เช่น



#### ○ ประวัติและประสบการณ์ของผู้รับผิดชอบโครงการ

ระบุรายชื่อพร้อมทั้งประวัติการทำงานของบุคลากรหลักที่ร่วมทำการศึกษาวิจัย และประวัติการทำงานของนักวิจัยแต่ละบุคคล

- |  |                      |                    |       |
|--|----------------------|--------------------|-------|
| 1. พล.ต.ท.ดำรงศักดิ์                           | กิตติประภัสร์        | ผู้ช่วย ผบ.ตร.     | ป.โท  |
| 2. พล.ต.ต.ปิยะ                                 | ติ้ววิชัย            | รอง ผบช.น.         | ป.เอก |
| 3. พล.ต.ต.ธเนศ                                 | เทพสุด               | ผบก.(ประจำ) ภ.3    | ป.โท  |
| 4. พล.ต.ต.เสนิต                                | สำราญสำรวจกิจ        | ผบก.วจ.            | ป.เอก |
| 5. พ.ต.อ.ณัฐกร                                 | ประภายนตร์           | ผบก.อก.ภ.9         | ป.โท  |
| 6. พ.ต.อ.ล้ำพันธุ์                             | พรธนประเทศ           | รอง ผบก.วจ.        | ป.โท  |
| 7. รองศาสตราจารย์ ดร.พันตำรวจเอก มีชัย สีเจริญ |                      |                    |       |
| อาจารย์ (สบ5) คณะตำรวจศาสตร์                   | โรงเรียนนายร้อยตำรวจ |                    | ป.เอก |
| 8. พ.ต.อ.สมพล                                  | ใจดี                 | ผกก.บก.ปส.1 บช.ปส. | ป.โท  |

9. พ.ต.อ.ชัยรัตน์ วรณโณ ผกก.(ปฏิบัติงาน กอ.รมน.) สกพ. ป.โท
10. พ.ต.อ.หญิง ปานมณี นนทะโคตร ผกก.กลุ่มงานวิจัยฯ 3 วจ. ป.โท
11. ผู้ช่วยศาสตราจารย์ ดร.พันตำรวจเอก ไกรวุฒิ วัฒนสิน อาจารย์ (สบ4) โรงเรียนนายร้อยตำรวจ ป.เอก
12. พ.ต.ท.หญิงศิริรัตน์ ควรตระกูลชัย สว.กลุ่มงานวิจัย ฯ วจ. ป.ตรี
13. พ.ต.ต.เอกพล กุดหอม สว.กลุ่มงานขับเคลื่อนยุทธศาสตร์ ยศ. ป.โท
14. พ.ต.ต.หญิง วรรณภา วุฒิเจริญ สว.กลุ่มงานประเมินผลยุทธศาสตร์ ยศ. ป.โท

รายละเอียดค่าใช้จ่าย :

ลำดับ	รายละเอียด	จำนวนเงิน
๑	ค่าบุคลากรหลัก	๑,๗๔๐,๐๐๐
๒	ค่าบุคลากรสนับสนุน	-
๓	ค่าใช้จ่ายตรง	๒๑,๕๘๘,๖๙๐
รวม		๒๓,๓๒๘,๖๙๐

๑. ค่าบุคลากรหลัก

ตำแหน่ง	คุณวุฒิการศึกษา/ประสบการณ์ (ปี)	จำนวน (คน)	เดือน	อัตรา (บาท)	จำนวนเงิน (บาท)
<b>๑. ค่าบุคลากรหลัก</b>					
ผู้จัดการโครงการ	วุฒิปริญญาโท ประสบการณ์ ๑๑-๑๕ ปี	๑			
ที่ปรึกษา โครงการวิจัย/นักวิจัย	ผู้เชี่ยวชาญ	๔	๑๕	๒๐,๐๐๐	๑,๒๐๐,๐๐๐
นักวิจัย	วุฒิปริญญาเอก ประสบการณ์ไม่น้อยกว่า ๕ ปี	๒			
นักวิจัย	วุฒิปริญญาโท ประสบการณ์ไม่น้อยกว่า ๕ ปี	๗			
นักวิจัย	วุฒิปริญญาตรี ประสบการณ์ไม่น้อยกว่า ๕ ปี	๒			
รวมค่าบุคลากรหลัก		๑๒			๑,๗๔๐,๐๐๐

หมายเหตุ : ข้าราชการทำหน้าที่นักวิจัย

๒. ค่าบุคลากรสนับสนุน

ตำแหน่ง	จำนวน (คน)	เดือน	อัตรา (บาท)	จำนวนเงิน (บาท)
<b>๒. บุคลากรสนับสนุน</b>				
เจ้าหน้าที่เก็บข้อมูลภาคสนาม	๖	-		
เลขานุการโครงการ	๑	-		
พนักงานพิมพ์ดีด/เจ้าหน้าที่บันทึกข้อมูล	๓	-		
ผู้ช่วยนักวิจัย	๒	๑๕	๒๐,๐๐๐	๕๔๐,๐๐๐
รวมค่าบุคลากรสนับสนุน				๕๔๐,๐๐๐



๓. ค่าใช้จ่ายตรง

รายการ	จำนวน	หน่วย	อัตรา (บาท)	จำนวนเงิน (บาท)
<b>๓. ค่าใช้จ่ายตรง</b>				
<b>๓.๑ ค่าใช้จ่ายในกิจกรรมลงพื้นที่เก็บข้อมูล</b>				<b>๒,๗๐๔,๙๙๐</b>
<b>รวมค่าใช้จ่ายในการทดสอบแบบสอบถาม</b>				<b>๔๒,๒๖๐</b>
ค่าใช้จ่ายในการทดสอบแบบสอบถาม (จ.นครปฐม)				๘,๒๒๐
ค่าเบี้ยเลี้ยงเจ้าหน้าที่ทดสอบแบบสอบถาม (๓ วัน)	๖	คน	๒๔๐	๔,๓๒๐
ค่าเดินทางเจ้าหน้าที่ทดสอบแบบสอบถาม (๓ วัน)	๖	คน		๓,๙๐๐
ค่าใช้จ่ายในการทดสอบแบบสอบถาม (จ.นครนายก)				๑๑,๙๔๐
ค่าเบี้ยเลี้ยงเจ้าหน้าที่ทดสอบแบบสอบถาม (๓ วัน)	๖	คน	๒๔๐	๔,๓๒๐
ค่าเดินทางเจ้าหน้าที่ทดสอบแบบสอบถาม (๓ วัน)	๖	คน		๗,๖๒๐
ค่าใช้จ่ายในการทดสอบแบบสอบถาม (จ.ปทุมธานี)				๘,๒๒๐
ค่าเบี้ยเลี้ยงเจ้าหน้าที่ทดสอบแบบสอบถาม (๓ วัน)	๖	คน	๒๔๐	๔,๓๒๐
ค่าเดินทางเจ้าหน้าที่ทดสอบแบบสอบถาม (๓ วัน)	๖	คน		๓,๙๐๐
ค่าใช้จ่ายในการทดสอบแบบสอบถาม (จ.นครราชสีมา)				๑๓,๘๘๐
ค่าเบี้ยเลี้ยงเจ้าหน้าที่ทดสอบแบบสอบถาม (๒ วัน)	๖	คน	๒๔๐	๒,๘๘๐
ค่าที่พักเจ้าหน้าที่ทดสอบแบบสอบถาม (๑ คืน)	๖	คน	๘๐๐	๔,๘๐๐
ค่าเดินทางเจ้าหน้าที่ทดสอบแบบสอบถาม (๒ วัน)	๖	คน		๖,๒๐๐
<b>รวมค่าสำเนาแบบสอบถาม</b>				<b>๒๒,๕๐๐</b>
ค่าสำเนาแบบสอบถามด้านงานวิจัย ๕ หน้า	๔,๕๐๐	ชุด	๐.๕๐	๑๑,๒๕๐
ค่าสำเนาแบบสอบถามด้านการประเมินผล ๕ หน้า	๔,๕๐๐	ชุด	๐.๕๐	๑๑,๒๕๐
ค่าวัสดุอุปกรณ์				๑๐๐,๐๐๐
<b>รวมค่าใช้จ่ายลงพื้นที่เก็บข้อมูลภาคสนามด้านงานวิจัย</b>				<b>๕๔๓,๐๘๐</b>
<b>ลงพื้นที่เก็บข้อมูลภาคสนามภาค ๑</b>				
<b>(จ.สมุทรปราการ/อยุธยา/ปทุมธานี/ชัยนาท)</b>				
ค่าเบี้ยเลี้ยงเจ้าหน้าที่เก็บข้อมูลภาคสนาม (๔ วัน)	๘	คน	๒๔๐	๗,๖๘๐
ค่าที่พักเจ้าหน้าที่เก็บข้อมูลภาคสนาม (๓ คืน)	๘	คน	๘๐๐	๑๙,๒๐๐
ค่าเดินทางเจ้าหน้าที่เก็บข้อมูลภาคสนาม	๘	คน		๙,๘๔๐
<b>ลงพื้นที่เก็บข้อมูลภาคสนามภาค ๒</b>				
<b>(จ.ฉะเชิงเทรา/ชลบุรี/จันทบุรี/ตราด)</b>				
ค่าเบี้ยเลี้ยงเจ้าหน้าที่เก็บข้อมูลภาคสนาม (๔ วัน)	๘	คน	๒๔๐	๗,๖๘๐
ค่าที่พักเจ้าหน้าที่เก็บข้อมูลภาคสนาม (๓ คืน)	๘	คน	๘๐๐	๑๙,๒๐๐

รายการ	จำนวน	หน่วย	อัตรา (บาท)	จำนวนเงิน (บาท)
ค่าเดินทางเจ้าหน้าที่เก็บข้อมูลภาคสนาม	๘	คน		๑๑,๕๒๐
<b>ลงพื้นที่เก็บข้อมูลภาคสนามภาค ๓ (จ.นครราชสีมา/บุรีรัมย์/สุรินทร์/ศรีสะเกษ)</b>	<b>๘</b>	<b>คน</b>		<b>๔๔,๘๘๐</b>
ค่าเบี้ยเลี้ยงเจ้าหน้าที่เก็บข้อมูลภาคสนาม (๕ วัน)	๘	คน	๒๔๐	๙,๖๐๐
ค่าที่พักเจ้าหน้าที่เก็บข้อมูลภาคสนาม (๔ คืน)	๘	คน	๘๐๐	๒๕,๖๐๐
ค่าเดินทางเจ้าหน้าที่เก็บข้อมูลภาคสนาม	๘	คน		๙,๖๘๐
<b>ลงพื้นที่เก็บข้อมูลภาคสนามภาค ๔ (จ.ขอนแก่น/อุดรธานี/สกลนคร/มุกดาหาร)</b>	<b>๘</b>	<b>คน</b>		<b>๕๒,๒๔๐</b>
ค่าเบี้ยเลี้ยงเจ้าหน้าที่เก็บข้อมูลภาคสนาม (๕ วัน)	๘	คน	๒๔๐	๙,๖๐๐
ค่าที่พักเจ้าหน้าที่เก็บข้อมูลภาคสนาม (๔ คืน)	๘	คน	๘๐๐	๒๕,๖๐๐
ค่าเดินทางเจ้าหน้าที่เก็บข้อมูลภาคสนาม	๘	คน		๑๗,๐๔๐
<b>ลงพื้นที่เก็บข้อมูลภาคสนามภาค ๕ (จ.ลำพูน/เชียงใหม่/เชียงราย/แพร่)</b>	<b>๘</b>	<b>คน</b>		<b>๗๑,๙๒๐</b>
ค่าเบี้ยเลี้ยงเจ้าหน้าที่เก็บข้อมูลภาคสนาม (๗ วัน)	๘	คน	๒๔๐	๑๓,๔๔๐
ค่าที่พักเจ้าหน้าที่เก็บข้อมูลภาคสนาม (๖ คืน)	๘	คน	๘๐๐	๓๘,๔๐๐
ค่าเดินทางเจ้าหน้าที่เก็บข้อมูลภาคสนาม	๘	คน		๒๐,๐๘๐
<b>ลงพื้นที่เก็บข้อมูลภาคสนามภาค ๖ (จ.นครสวรรค์/เพชรบูรณ์/พิษณุโลก/ตาก)</b>	<b>๘</b>	<b>คน</b>		<b>๔๙,๙๒๐</b>
ค่าเบี้ยเลี้ยงเจ้าหน้าที่เก็บข้อมูลภาคสนาม (๕ วัน)	๘	คน	๒๔๐	๙,๖๐๐
ค่าที่พักเจ้าหน้าที่เก็บข้อมูลภาคสนาม (๔ คืน)	๘	คน	๘๐๐	๒๕,๖๐๐
ค่าเดินทางเจ้าหน้าที่เก็บข้อมูลภาคสนาม	๘	คน		๑๔,๗๒๐
<b>ลงพื้นที่เก็บข้อมูลภาคสนามภาค ๗ (จ.กาญจนบุรี/ราชบุรี/สมุทรสาคร/เพชรบุรี)</b>	<b>๘</b>	<b>คน</b>		<b>๓๗,๖๐๐</b>
ค่าเบี้ยเลี้ยงเจ้าหน้าที่เก็บข้อมูลภาคสนาม (๔ วัน)	๘	คน	๒๔๐	๗,๖๘๐
ค่าที่พักเจ้าหน้าที่เก็บข้อมูลภาคสนาม (๓ คืน)	๘	คน	๘๐๐	๑๙,๒๐๐
ค่าเดินทางเจ้าหน้าที่เก็บข้อมูลภาคสนาม	๘	คน		๑๐,๗๒๐
<b>ลงพื้นที่เก็บข้อมูลภาคสนามภาค ๘ (จ.สุราษฎร์ธานี/นครศรีธรรมราช/พังงา/กระบี่)</b>	<b>๘</b>	<b>คน</b>		<b>๗๓,๖๐๐</b>
ค่าเบี้ยเลี้ยงเจ้าหน้าที่เก็บข้อมูลภาคสนาม (๗ วัน)	๘	คน	๒๔๐	๑๓,๔๔๐
ค่าที่พักเจ้าหน้าที่เก็บข้อมูลภาคสนาม (๖ คืน)	๘	คน	๘๐๐	๓๘,๔๐๐
ค่าเดินทางเจ้าหน้าที่เก็บข้อมูลภาคสนาม	๘	คน		๒๑,๗๖๐
<b>ลงพื้นที่เก็บข้อมูลภาคสนามภาค ๙ (จ.พัทลุง/ตรัง/สตูล/สงขลา)</b>	<b>๘</b>	<b>คน</b>		<b>๗๕,๕๒๐</b>
ค่าเบี้ยเลี้ยงเจ้าหน้าที่เก็บข้อมูลภาคสนาม (๗ วัน)	๘	คน	๒๔๐	๑๓,๔๔๐

รายการ	จำนวน	หน่วย	อัตรา (บาท)	จำนวนเงิน (บาท)
ค่าที่พักเจ้าหน้าที่เก็บข้อมูลภาคสนาม (๖ คืน)	๘	คน	๘๐๐	๓๘,๔๐๐
ค่าเดินทางเจ้าหน้าที่เก็บข้อมูลภาคสนาม	๘	คน		๒๓,๖๘๐
ลงพื้นที่เก็บข้อมูลภาคสนาม บข.น. (๙ บก.น.)	๘	คน		๖๒,๒๘๐
ค่าเบี้ยเลี้ยงเจ้าหน้าที่เก็บข้อมูลภาคสนาม (๙ วัน)	๘	คน	๒๔๐	๑๗,๒๘๐
ค่าเดินทางเจ้าหน้าที่เก็บข้อมูลภาคสนาม	๘	คน		๔๕,๐๐๐
<b>รวมค่าใช้จ่ายลงพื้นที่เก็บข้อมูลภาคสนามด้านการประเมินผล</b>				<b>๕๔๓,๐๘๐</b>
<b>ลงพื้นที่เก็บข้อมูลภาคสนามภาค ๑</b> <b>(จ.สมุทรปราการ/อยุธยา/ปทุมธานี/ชัยนาท)</b>	๘	คน		๓๖,๗๒๐
ค่าเบี้ยเลี้ยงเจ้าหน้าที่เก็บข้อมูลภาคสนาม (๔ วัน)	๘	คน	๒๔๐	๗,๖๘๐
ค่าที่พักเจ้าหน้าที่เก็บข้อมูลภาคสนาม (๓ คืน)	๘	คน	๘๐๐	๑๙,๒๐๐
ค่าเดินทางเจ้าหน้าที่เก็บข้อมูลภาคสนาม	๘	คน		๙,๘๔๐
<b>ลงพื้นที่เก็บข้อมูลภาคสนามภาค ๒</b> <b>(จ.ฉะเชิงเทรา/ชลบุรี/จันทบุรี/ตราด)</b>	๘	คน		๓๘,๔๐๐
ค่าเบี้ยเลี้ยงเจ้าหน้าที่เก็บข้อมูลภาคสนาม (๔ วัน)	๘	คน	๒๔๐	๗,๖๘๐
ค่าที่พักเจ้าหน้าที่เก็บข้อมูลภาคสนาม (๓ คืน)	๘	คน	๘๐๐	๑๙,๒๐๐
ค่าเดินทางเจ้าหน้าที่เก็บข้อมูลภาคสนาม	๘	คน		๑๑,๕๒๐
<b>ลงพื้นที่เก็บข้อมูลภาคสนามภาค ๓</b> <b>(จ.นครราชสีมา/บุรีรัมย์/สุรินทร์/ศรีสะเกษ)</b>	๘	คน		๔๔,๘๘๐
ค่าเบี้ยเลี้ยงเจ้าหน้าที่เก็บข้อมูลภาคสนาม (๕ วัน)	๘	คน	๒๔๐	๙,๖๐๐
ค่าที่พักเจ้าหน้าที่เก็บข้อมูลภาคสนาม (๔ คืน)	๘	คน	๘๐๐	๒๕,๖๐๐
ค่าเดินทางเจ้าหน้าที่เก็บข้อมูลภาคสนาม	๘	คน		๙,๖๘๐
<b>ลงพื้นที่เก็บข้อมูลภาคสนามภาค ๔</b> <b>(จ.ขอนแก่น/อุดรธานี/สกลนคร/มุกดาหาร)</b>	๘	คน		๕๒,๒๔๐
ค่าเบี้ยเลี้ยงเจ้าหน้าที่เก็บข้อมูลภาคสนาม (๕ วัน)	๘	คน	๒๔๐	๙,๖๐๐
ค่าที่พักเจ้าหน้าที่เก็บข้อมูลภาคสนาม (๔ คืน)	๘	คน	๘๐๐	๒๕,๖๐๐
ค่าเดินทางเจ้าหน้าที่เก็บข้อมูลภาคสนาม	๘	คน		๑๗,๐๔๐
<b>ลงพื้นที่เก็บข้อมูลภาคสนามภาค ๕</b> <b>(จ.ลำพูน/เชียงใหม่/เชียงราย/แพร่)</b>	๘	คน		๗๑,๙๒๐
ค่าเบี้ยเลี้ยงเจ้าหน้าที่เก็บข้อมูลภาคสนาม (๗ วัน)	๘	คน	๒๔๐	๑๓,๔๔๐
ค่าที่พักเจ้าหน้าที่เก็บข้อมูลภาคสนาม (๖ คืน)	๘	คน	๘๐๐	๓๘,๔๐๐
ค่าเดินทางเจ้าหน้าที่เก็บข้อมูลภาคสนาม	๘	คน		๒๐,๐๘๐
<b>ลงพื้นที่เก็บข้อมูลภาคสนามภาค ๖</b> <b>(จ.นครสวรรค์/เพชรบูรณ์/พิษณุโลก/ตาก)</b>	๘	คน		๔๙,๙๒๐
ค่าเบี้ยเลี้ยงเจ้าหน้าที่เก็บข้อมูลภาคสนาม (๕ วัน)	๘	คน	๒๔๐	๙,๖๐๐

รายการ	จำนวน	หน่วย	อัตรา (บาท)	จำนวนเงิน (บาท)
ค่าที่พักเจ้าหน้าที่เก็บข้อมูลภาคสนาม (๔ คืน)	๘	คน	๘๐๐	๒๕,๖๐๐
ค่าเดินทางเจ้าหน้าที่เก็บข้อมูลภาคสนาม	๘	คน		๑๔,๗๒๐
<b>ลงพื้นที่เก็บข้อมูลภาคสนามภาค ๗ (จ.กาญจนบุรี/ราชบุรี/สมุทรสาคร/เพชรบุรี)</b>	<b>๘</b>	<b>คน</b>		<b>๓๗,๖๐๐</b>
ค่าเบี้ยเลี้ยงเจ้าหน้าที่เก็บข้อมูลภาคสนาม (๔ วัน)	๘	คน	๒๔๐	๗,๖๘๐
ค่าที่พักเจ้าหน้าที่เก็บข้อมูลภาคสนาม (๓ คืน)	๘	คน	๘๐๐	๑๙,๒๐๐
ค่าเดินทางเจ้าหน้าที่เก็บข้อมูลภาคสนาม	๘	คน		๑๐,๗๒๐
<b>ลงพื้นที่เก็บข้อมูลภาคสนามภาค ๘ (จ.สุราษฎร์ธานี/นครศรีธรรมราช/พังงา/กระบี่)</b>	<b>๘</b>	<b>คน</b>		<b>๗๓,๖๐๐</b>
ค่าเบี้ยเลี้ยงเจ้าหน้าที่เก็บข้อมูลภาคสนาม (๗ วัน)	๘	คน	๒๔๐	๑๓,๔๔๐
ค่าที่พักเจ้าหน้าที่เก็บข้อมูลภาคสนาม (๖ คืน)	๘	คน	๘๐๐	๓๘,๔๐๐
ค่าเดินทางเจ้าหน้าที่เก็บข้อมูลภาคสนาม	๘	คน		๒๑,๗๖๐
<b>ลงพื้นที่เก็บข้อมูลภาคสนามภาค ๙ (จ.พัทลุง/ตรัง/สตูล/สงขลา)</b>	<b>๘</b>	<b>คน</b>		<b>๗๕,๕๒๐</b>
ค่าเบี้ยเลี้ยงเจ้าหน้าที่เก็บข้อมูลภาคสนาม (๗ วัน)	๘	คน	๒๔๐	๑๓,๔๔๐
ค่าที่พักเจ้าหน้าที่เก็บข้อมูลภาคสนาม (๖ คืน)	๘	คน	๘๐๐	๓๘,๔๐๐
ค่าเดินทางเจ้าหน้าที่เก็บข้อมูลภาคสนาม	๘	คน		๒๓,๖๘๐
<b>ลงพื้นที่เก็บข้อมูลภาคสนาม บข.น. (๙ บก.น.)</b>	<b>๘</b>	<b>คน</b>		<b>๖๒,๒๘๐</b>
ค่าเบี้ยเลี้ยงเจ้าหน้าที่เก็บข้อมูลภาคสนาม (๙ วัน)	๘	คน	๒๔๐	๑๗,๒๘๐
ค่าเดินทางเจ้าหน้าที่เก็บข้อมูลภาคสนาม	๘	คน		๔๕,๐๐๐
<b>รวมค่าใช้จ่ายของเจ้าหน้าที่การจัดฝึกอบรม (เจ้าหน้าที่ของศูนย์ฯ และกองวิจัย)</b>				<b>๑,๔๕๔,๐๗๐</b>
<b>ค่าใช้จ่าย ภาค ๑</b>	<b>๖</b>	<b>คน</b>		<b>๖๓,๐๐๐</b>
ค่าเบี้ยเลี้ยง (พ.ต.อ.ขึ้นไป) (๕ จว.ๆ ละ ๒ วัน)	๒	คน	๒๗๐	๕,๔๐๐
ค่าเบี้ยเลี้ยง (พ.ต.ท.ลงมา) (๕ จว.ๆ ละ ๒ วัน)	๔	คน	๒๔๐	๙,๖๐๐
ค่าที่พัก (พ.ต.อ.ขึ้นไป) (๕ จว.ๆ ละ ๑ คืน)	๒	คน	๒,๒๐๐	๒๒,๐๐๐
ค่าที่พัก (พ.ต.ท.ลงมา) (๕ จว.ๆ ละ ๑ คืน)	๔	คน	๘๐๐	๑๖,๐๐๐
ค่าเดินทาง (รถยนต์)	๖	คน		๑๐,๐๐๐
<b>ค่าใช้จ่าย ภาค ๒</b>	<b>๖</b>	<b>คน</b>		<b>๙๓,๖๐๐</b>
ค่าเบี้ยเลี้ยง (พ.ต.อ.ขึ้นไป) (๖ จว.ๆ ละ ๒ วัน)	๒	คน	๒๗๐	๖,๔๘๐
ค่าเบี้ยเลี้ยง (พ.ต.ท.ลงมา) (๖ จว.ๆ ละ ๒ วัน)	๔	คน	๒๔๐	๑๑,๕๒๐
ค่าที่พัก (พ.ต.อ.ขึ้นไป) (๖ จว.ๆ ละ ๑ คืน)	๒	คน	๒,๒๐๐	๒๖,๔๐๐

รายการ	จำนวน	หน่วย	อัตรา (บาท)	จำนวนเงิน (บาท)
ค่าที่พัก (พ.ต.ท.ลงมา) (๖ จว.ๆ ละ ๑ คืน)	๔	คน	๘๐๐	๑๙,๒๐๐
ค่าเดินทาง (รถยนต์)	๖	คน		๓๐,๐๐๐
<b>ค่าใช้จ่าย ภาค ๓</b>	<b>๖</b>	<b>คน</b>		<b>๒๒๖,๑๐๐</b>
ค่าเบี้ยเลี้ยง (พ.ต.อ.ขึ้นไป) (๗ จว.ๆ ละ ๒ วัน)	๒	คน	๒๗๐	๗,๕๖๐
ค่าเบี้ยเลี้ยง (พ.ต.ท.ลงมา) (๗ จว.ๆ ละ ๒ วัน)	๔	คน	๒๔๐	๑๓,๔๔๐
ค่าที่พัก (พ.ต.อ.ขึ้นไป) (๗ จว.ๆ ละ ๑ คืน)	๒	คน	๒,๒๐๐	๓๐,๘๐๐
ค่าที่พัก (พ.ต.ท.ลงมา) (๗ จว.ๆ ละ ๑ คืน)	๔	คน	๘๐๐	๒๒,๔๐๐
ค่าเดินทาง (เครื่องบิน) (๗ จว.)	๒	คน	๖,๐๐๐	๘๔,๐๐๐
ค่าเดินทาง (รถยนต์)	๔	คน		๖๗,๙๐๐
<b>ค่าใช้จ่าย ภาค ๔</b>	<b>๖</b>	<b>คน</b>		<b>๒๒๘,๓๑๒</b>
ค่าเบี้ยเลี้ยง (พ.ต.อ.ขึ้นไป) (๗ จว.ๆ ละ ๒ วัน)	๒	คน	๒๗๐	๗,๕๖๐
ค่าเบี้ยเลี้ยง (พ.ต.ท.ลงมา) (๗ จว.ๆ ละ ๒ วัน)	๔	คน	๒๔๐	๑๓,๔๔๐
ค่าที่พัก (พ.ต.อ.ขึ้นไป) (๗ จว.ๆ ละ ๑ คืน)	๒	คน	๒,๒๐๐	๓๐,๘๐๐
ค่าที่พัก (พ.ต.ท.ลงมา) (๗ จว.ๆ ละ ๑ คืน)	๔	คน	๘๐๐	๒๒,๔๐๐
ค่าเดินทาง (เครื่องบิน) (๗ จว.)	๒	คน	๖,๐๐๐	๘๔,๐๐๐
ค่าเดินทาง (รถยนต์)	๔	คน		๖๙,๘๓๒
<b>ค่าใช้จ่าย ภาค ๕</b>	<b>๖</b>	<b>คน</b>		<b>๒๑๕,๑๗๐</b>
ค่าเบี้ยเลี้ยง (พ.ต.อ.ขึ้นไป) (๕ จว.ๆ ละ ๒ วัน)	๒	คน	๒๗๐	๕,๔๐๐
ค่าเบี้ยเลี้ยง (พ.ต.ท.ลงมา) (๕ จว.ๆ ละ ๒ วัน)	๔	คน	๒๔๐	๙,๖๐๐
ค่าที่พัก (พ.ต.อ.ขึ้นไป) (๕ จว.ๆ ละ ๑ คืน)	๒	คน	๒,๒๐๐	๒๒,๐๐๐
ค่าที่พัก (พ.ต.ท.ลงมา) (๕ จว.ๆ ละ ๑ คืน)	๔	คน	๘๐๐	๑๖,๐๐๐
ค่าเดินทาง (เครื่องบิน) (๕ จว.)	๒	คน	๑๐,๐๐๐	๑๐๐,๐๐๐
ค่าเดินทาง (รถยนต์)	๔	คน		๖๒,๙๗๐
<b>ค่าใช้จ่าย ภาค ๖</b>	<b>๖</b>	<b>คน</b>		<b>๑๗๕,๖๘๐</b>
ค่าเบี้ยเลี้ยง (พ.ต.อ.ขึ้นไป) (๖ จว.ๆ ละ ๒ วัน)	๒	คน	๒๗๐	๖,๔๘๐
ค่าเบี้ยเลี้ยง (พ.ต.ท.ลงมา) (๖ จว.ๆ ละ ๒ วัน)	๔	คน	๒๔๐	๑๑,๕๒๐
ค่าที่พัก (พ.ต.อ.ขึ้นไป) (๖ จว.ๆ ละ ๑ คืน)	๒	คน	๒,๒๐๐	๒๖,๔๐๐
ค่าที่พัก (พ.ต.ท.ลงมา) (๖ จว.ๆ ละ ๑ คืน)	๔	คน	๘๐๐	๑๙,๒๐๐
ค่าเดินทาง (เครื่องบิน) (๖ จว.)	๒	คน	๖,๐๐๐	๗๒,๐๐๐

รายการ	จำนวน	หน่วย	อัตรา (บาท)	จำนวนเงิน (บาท)
ค่าเดินทาง (รถยนต์)	๔	คน		๔๐,๐๘๐
<b>ค่าใช้จ่าย ภาค ๗</b>	<b>๖</b>	<b>คน</b>		<b>๕๓,๑๕๒</b>
ค่าเบี้ยเลี้ยง (พ.ต.อ.ขึ้นไป) (๔ จว.ๆ ละ ๒ วัน)	๒	คน	๒๗๐	๕๓,๑๕๒
ค่าเบี้ยเลี้ยง (พ.ต.ท.ลงมา) (๔ จว.ๆ ละ ๒ วัน)	๔	คน	๒๔๐	๙๖,๘๘๐
ค่าที่พัก (พ.ต.อ.ขึ้นไป) (๔ จว.ๆ ละ ๑ คืน)	๒	คน	๒,๒๐๐	๔,๔๐๐
ค่าที่พัก (พ.ต.ท.ลงมา) (๔ จว.ๆ ละ ๑ คืน)	๔	คน	๘๐๐	๓,๒๐๐
ค่าเดินทาง (รถยนต์)	๖	คน		๖๐,๓๕๒
<b>ค่าใช้จ่าย ภาค ๘</b>	<b>๖</b>	<b>คน</b>		<b>๑๓๖,๑๙๖</b>
ค่าเบี้ยเลี้ยง (พ.ต.อ.ขึ้นไป) (๔ จว.ๆ ละ ๒ วัน)	๒	คน	๒๗๐	๕๓,๑๕๒
ค่าเบี้ยเลี้ยง (พ.ต.ท.ลงมา) (๔ จว.ๆ ละ ๒ วัน)	๔	คน	๒๔๐	๙๖,๘๘๐
ค่าที่พัก (พ.ต.อ.ขึ้นไป) (๔ จว.ๆ ละ ๑ คืน)	๒	คน	๒,๒๐๐	๔,๔๐๐
ค่าที่พัก (พ.ต.ท.ลงมา) (๔ จว.ๆ ละ ๑ คืน)	๔	คน	๘๐๐	๓,๒๐๐
ค่าเดินทาง (เครื่องบิน) (๔ จว.)	๒	คน	๑๐,๐๐๐	๒๐,๐๐๐
ค่าเดินทาง (รถยนต์)	๔	คน		๕๓,๑๙๖
<b>ค่าใช้จ่าย ภาค ๙</b>	<b>๖</b>	<b>คน</b>		<b>๑๙๕,๓๖๐</b>
ค่าเบี้ยเลี้ยง (พ.ต.อ.ขึ้นไป) (๔ จว.ๆ ละ ๒ วัน)	๒	คน	๒๗๐	๕๓,๑๕๒
ค่าเบี้ยเลี้ยง (พ.ต.ท.ลงมา) (๔ จว.ๆ ละ ๒ วัน)	๔	คน	๒๔๐	๙๖,๘๘๐
ค่าที่พัก (พ.ต.อ.ขึ้นไป) (๔ จว.ๆ ละ ๑ คืน)	๒	คน	๒,๒๐๐	๔,๔๐๐
ค่าที่พัก (พ.ต.ท.ลงมา) (๔ จว.ๆ ละ ๑ คืน)	๔	คน	๘๐๐	๓,๒๐๐
ค่าเดินทาง (เครื่องบิน) (๔ จว.)	๒	คน	๑๐,๐๐๐	๒๐,๐๐๐
ค่าเดินทาง (รถยนต์)	๔	คน		๖๒,๙๖๐
<b>ค่าใช้จ่าย ขน.</b>	<b>๖</b>	<b>คน</b>		<b>๒๗,๕๐๐</b>
ค่าเบี้ยเลี้ยง (พ.ต.อ.ขึ้นไป) (๑๕ วัน)	๒	คน	๒๗๐	๕๓,๑๕๒
ค่าเบี้ยเลี้ยง (พ.ต.ท.ลงมา) (๑๕ วัน)	๔	คน	๒๔๐	๙๖,๘๘๐
ค่าเดินทาง (รถยนต์)	๔	คน		๕,๐๐๐
<b>๓.๒ ค่าใช้จ่ายในการฝึกอบรม</b>				<b>๑๘,๑๗๓,๒๐๐</b>
ค่าใช้สอย ดำเนินกิจกรรม				
- ประชุมสัมมนาคณะทำงานและผู้ทรงคุณวุฒิ จัดทำแผนการดำเนินงาน จำนวน ๒ ครั้ง				๑๖๙,๐๐๐

รายการ	จำนวน	หน่วย	อัตรา (บาท)	จำนวนเงิน (บาท)
- การทบทวนวรรณกรรม/สร้างเครื่องมือในการวิจัยและอบรมเชิงปฏิบัติการ				๕๐,๐๐๐
- การประชุมสัมมนา ผู้มีส่วนได้เสีย ทำพัฒนาหลักสูตร (จำนวน ๕ ครั้ง)				๔๕๑,๐๐๐
- การจัดทำคู่มือ ชุดแบบเรียน การฝึกอบรม ค่าผลิตสื่อโสตทัศน				๒๐๐,๐๐๐
- การประชุมเชิงปฏิบัติการประเมินหลักสูตร				๖๗,๐๐๐
- การอบรมเจ้าหน้าที่ตำรวจ (เพื่อเป็นวิทยากร กระบวนการขยายผล (ครูแม่ไก่) จำนวน ๓๐๐ คน				๒,๕๘๓,๘๐๐
- การจัดอบรมการแก้ไขปัญหาการแข่งรถในทาง (เด็กและเยาวชน จำนวน ๑๘,๐๐๐ คน)				๑๔,๒๐๗,๓๐๐
- การติดตามและประเมินผลการดำเนินกิจกรรม				๒๐,๐๐๐
- การประชุมสัมมนาการถอดบทเรียนเพื่อนำเสนอสำนักงานตำรวจแห่งชาติเพื่อใช้ในการกำหนดเป็นแนวทางในการปฏิบัติหน้าที่ของตำรวจ (จำนวน ๓ ครั้ง)				๒๕๕,๖๐๐
- สรุปผลการดำเนินงานและจัดทำรายงาน				๙๔,๕๐๐
- ค่าวัสดุอุปกรณ์				๗๕,๐๐๐
<b>๓.๓ ค่าใช้จ่ายในการจัดทำคู่มือและสื่อประชาสัมพันธ์</b>				-
<b>๓.๔ ค่าใช้จ่ายในการบริหารโครงการ และการจัดทำรายงานผลการศึกษา</b>				<b>๔๖๒,๕๐๐</b>
<b>๓.๔.๑ ค่าใช้จ่ายในการบริหารโครงการ</b>				-
<b>๓.๔.๒ ค่าจัดทำรายงานผลการศึกษาต่างๆ</b>				<b>๔๖๒,๕๐๐</b>
รายงานเริ่มต้นการศึกษา	๑๕	ชุด	๕๐๐	๗,๕๐๐
รายงานระหว่างกาล	๑๕	ชุด	๕๐๐	๗,๕๐๐
ร่างรายงานฉบับสมบูรณ์	๑๕	ชุด	๑,๐๐๐	๑๕,๐๐๐
ร่างรายงานฉบับผู้บริหาร	๑๕	ชุด	๕๐๐	๗,๕๐๐
รายงานฉบับสมบูรณ์พร้อม CD (Final Report)	๒๐	เล่ม	๑,๕๐๐	๓๐,๐๐๐
รายงานสรุปสำหรับผู้บริหาร (Executive Summary Report)	๒๐	เล่ม	๑,๐๐๐	๒๐,๐๐๐
ค่าจัดทำวีดิทัศน์สรุปผลการศึกษาโครงการ (๒, ๔ และ ๗ นาที)				๒๐๐,๐๐๐
ค่าจัดทำคู่มือ	๑๐๐	เล่ม	๕๐๐	๕๐,๐๐๐
รายงานฉบับสมบูรณ์พร้อม CD (สำหรับแจกจ่าย)	๒๕๐	เล่ม	๓๐๐	๗๕,๐๐๐
รายงานฉบับผู้บริหาร	๒๕๐	เล่ม	๒๐๐	๕๐,๐๐๐
<b>รวมค่าใช้จ่ายตรงทั้งสิ้น</b>				<b>๒๑,๓๔๐,๖๙๐</b>