



แบบขออนุมัติจัดทำโครงการ

เพื่อขอรับจัดสรรเงินจากกองทุนเพื่อความปลอดภัยในการใช้รถใช้ถนน

ประจำปีงบประมาณ ๒๕๖๓ .

๑. ข้อมูลทั่วไปเกี่ยวกับโครงการ

หน่วยงานที่ขอรับจัดสรร	สำนักงานขนส่งจังหวัดนครนายก
ชื่อแผนงาน/โครงการ	โครงการเพิ่มประสิทธิภาพการขอรับใบอนุญาตขับรถ ของสำนักงานขนส่งจังหวัดนครนายก (เกี่ยวกับห้องอบรมและสนามทดสอบ)
จำนวนเงินที่ขอรับจัดสรร	๔,๘๓๔,๔๐๐ บาท
ความสอดคล้องกับยุทธศาสตร์กรมฯ	ยุทธศาสตร์ที่ ๒ พัฒนาและส่งเสริมระบบการขนส่งทางถนนให้มีความปลอดภัยเป็นมิตรต่อสิ่งแวดล้อม
ความสอดคล้องกับยุทธศาสตร์ กปถ.	ยุทธศาสตร์ที่ ๑ การบริหารแผนงานโครงการให้เกิดผลสัมฤทธิ์สูงเพื่อความปลอดภัยในการใช้รถใช้ถนน
ความสอดคล้องกับกลยุทธ์ กปถ.	ข้อ ๒. การเสริมสร้างมาตรฐานด้านการขับขี่อย่างปลอดภัย
สถานภาพโครงการ	<input type="checkbox"/> โครงการเดิม <input checked="" type="checkbox"/> โครงการใหม่ <input type="checkbox"/> โครงการต่อเนื่อง (ต่อจากโครงการ.....)

๒. หลักการและเหตุผล และวัตถุประสงค์ของโครงการ

หลักการและเหตุผล : (ที่เกี่ยวข้องกับความปลอดภัยในการใช้รถใช้ถนน และอื่น ๆ)
ด้วยกรมการขนส่งทางบกมียุทธศาสตร์สำคัญ ในการพัฒนาและส่งเสริมระบบการขนส่งทางบก ให้มีความปลอดภัยเป็นมิตรต่อสิ่งแวดล้อม ซึ่งที่ผ่านมามีปัญหาอุบัติเหตุทางถนนเพิ่มมากขึ้น โดยมีสาเหตุหลักมาจากความประมาทและการขาดทักษะของผู้ขับขี่รถ การดำเนินการด้านอบรมและการวัดผลเพื่อคัดกรองผู้ใช้รถใช้ถนนให้มีคุณภาพ มีจิตสำนึกในการใช้รถใช้ถนนอย่างปลอดภัย และไม่เป็นต้นเหตุที่ก่อให้เกิดอุบัติเหตุทางถนน จึงเป็นภารกิจหลักและภารกิจสำคัญของกรมการขนส่งทางบก ดังนั้น กรมการขนส่งทางบกโดยหน่วยงานต่าง ๆ ภายใต้สังกัดกรมการขนส่งทางบกจึงจำเป็นต้องเพิ่มประสิทธิภาพการออกใบอนุญาตขับรถ โดยการเพิ่มประสิทธิภาพการทดสอบภาคทฤษฎี และการออกใบอนุญาตขับรถ การอบรม การทดสอบสมรรถภาพร่างกาย และการทดสอบภาคปฏิบัติ เพื่อขอรับใบอนุญาตขับรถ เพื่อยกระดับด้านคุณภาพการอบรมและทดสอบให้มีมาตรฐาน สามารถคัดกรองคนลงสู่ถนนได้อย่างมีประสิทธิภาพตามที่กรมการขนส่งทางบกกำหนด ซึ่งสำนักงานขนส่งจังหวัดนครนายก เป็นหน่วยงานหนึ่งที่ต้องดำเนินการด้านใบอนุญาตขับรถเช่นเดียวกัน แต่เนื่องด้วยสถานที่ปฏิบัติงานเกี่ยวกับการออกใบอนุญาตขับรถไม่เอื้ออำนวยให้สามารถบรรลุเป้าหมายดังกล่าวได้อย่างมีประสิทธิภาพ ด้วยตัวสำนักงานได้มีการก่อสร้างมา ๔๑ ปีแล้ว ทำให้สภาพเสื่อมโทรม ซ้ำรูด บกพร่อง ประกอบกับ โดนภัยธรรมชาติ ลม พายุ มาเป็นระยะ ๆ ทำให้อาคารเกิดความเสียหาย ซึ่งล่าสุดเมื่อวันที่ ๑๐ เมษายน ๒๕๖๓ เวลาประมาณ ๑๗.๐๐ น. จังหวัดนครนายกมีพายุฤดูร้อนเกิดขึ้น พายุฝนฟ้าคะนองและลมกระโชกแรง เป็นเหตุทำให้อาคาร และบริเวณภายในสำนักงานขนส่งจังหวัดนครนายกได้รับความเสียหาย รวมถึงผนังห้องใบอนุญาตขับรถทะเลเป็นช่องโหว่ ไม่เหมาะสมสำหรับการปฏิบัติงานออกใบอนุญาตขับรถอย่างมีประสิทธิภาพ ประกอบกับสำนักงานขนส่งจังหวัดนครนายกนอกจากรองรับการอบรม และทดสอบ

หลักการและเหตุผล : (ที่เกี่ยวข้องกับความปลอดภัยในการใช้รถใช้ถนน และอื่น ๆ) (ต่อ)

ภาคทฤษฎีและภาคปฏิบัติ ของประชาชนชาวจังหวัดนครนายกแล้ว ยังต้องรองรับประชาชนที่ล้นมาจากกรุงเทพมหานคร นนทบุรี และปทุมธานี และจังหวัดใกล้เคียงอื่น ๆ เช่นกัน ซึ่งหากไม่ทำการปรับปรุงจะมีผลกระทบต่อมาตรฐานการอบรม และทดสอบความรู้ความสามารถในการขับรถเพื่อยกระดับคุณภาพภายใต้แนวทางการยกระดับมาตรฐานผู้ขับรถ (Sure Driving Smart Driver) ได้

ดังนั้น สำนักงานขนส่งจังหวัดนครนายก จึงจำเป็นต้องประสิทธิภาพการออกใบอนุญาตขับรถ โดยการเพิ่ม ประสิทธิภาพการทดสอบภาคทฤษฎี และการออกใบอนุญาตขับรถ การอบรม การทดสอบสมรรถภาพร่างกาย และการ ทดสอบภาคปฏิบัติ เพื่อขอรับใบอนุญาตขับรถ ซึ่งล้วนมีผลต่อประสิทธิภาพของการออกใบอนุญาตขับรถ โดยได้จัดทำเป็น เพิ่มประสิทธิภาพการออกใบอนุญาตขับรถ ของสำนักงานขนส่งจังหวัดนครนายก ประจำปีงบประมาณ พ.ศ.๒๕๖๓ ขึ้น เพื่อ สร้างความปลอดภัยและไม่ก่อให้เกิดอุบัติเหตุจากการใช้รถใช้ถนน

วัตถุประสงค์ : (ที่สามารถนำไปสู่ความปลอดภัยในการใช้รถใช้ถนน และอื่น ๆ)

๑. เพื่อยกระดับด้านคุณภาพการอบรมและทดสอบให้มีมาตรฐาน สามารถคัดกรองคนลงสู่ถนนได้อย่างมี ประสิทธิภาพตามที่กรมการขนส่งทางบกกำหนด
๒. เพื่อให้ผู้ได้รับใบอนุญาตขับรถจดจำความรู้ในการขับขี่รถอย่างปลอดภัยจากการอบรมและทดสอบ และสามารถ นำไปใช้การขับขี่รถได้จริงและเกิดความปลอดภัยในการใช้รถใช้ถนน

๓. การนำไปสู่การป้องกันและลดอุบัติเหตุจากการใช้รถใช้ถนน

การนำไปสู่การป้องกันและลดอุบัติเหตุจากการใช้รถใช้ถนน :

การอบรมและทดสอบผู้ขอรับใบอนุญาตขับรถ ที่มีสภาพแวดล้อมที่เหมาะสม จะทำให้ผู้เข้ารับการอบรมและ ทดสอบมีสมาธิพร้อมที่จะได้รับความรู้การอบรมและทดสอบ สามารถพัฒนาความสามารถและให้ความรู้ในการใช้ ยานพาหนะของผู้ขับขี่ ให้มีจิตสำนึกความปลอดภัยในการใช้รถใช้ถนน มีจิตสำนึกที่ดีไม่ป็นต้นเหตุที่ก่อให้เกิดอุบัติเหตุบน ถนน และมีมาตรฐานตามที่กรมการขนส่งทางบกกำหนด

๔. ผลผลิต กิจกรรม/แผนการดำเนินงาน และแผนการใช้จ่ายเงิน และตัวชี้วัดพร้อมวิธีการประเมินผล

ผลผลิตโครงการและตัวชี้วัด		แนวทาง/แผนการดำเนินงาน/กิจกรรม/ขั้นตอน และวิธีการดำเนินงาน		ช่วงเวลา ดำเนินงาน	จำนวนเงินที่ ใช้ ดำเนินงาน (บาท)
รายละเอียด	น้ำหนัก (%)	รายละเอียด	น้ำหนัก (%)		
ผลผลิต : เพิ่มประสิทธิภาพการ ขอรับใบอนุญาตขับรถ (เกี่ยวกับห้องอบรมและ สนามทดสอบ)	๑๐๐	๑. อนุมัติ TOR	๕	เดือนที่ ๑	
		๒. จัดหาผู้รับจ้างและลงนามในสัญญาจ้าง	๕	เดือนที่ ๒ - ๔	
		๓. ผู้รับจ้างดำเนินงานตามสัญญา ประกอบด้วย	๖๕	เดือนที่ ๕ - ๑๐	
		- การเพิ่มประสิทธิภาพการทดสอบ ภาคทฤษฎี และการออกใบอนุญาตขับรถ			
		- การเพิ่มประสิทธิภาพการอบรมเพื่อขอรับ ใบอนุญาตขับรถ ประกอบด้วย * ห้องอบรมเพื่อขอรับอายุใบอนุญาตขับรถ ใหม่ * ห้องอบรมเพื่อต่ออายุใบอนุญาตขับรถ * ห้องอบรมเพื่อขอรับใบอนุญาตขับรถตาม พรบ.ขนส่ง			
		- การเพิ่มประสิทธิภาพการทดสอบ สมรรถภาพร่างกายเพื่อขอรับใบอนุญาตขับรถ			
		- การเพิ่มประสิทธิภาพการทดสอบภาคปฏิบัติ โดยการพัฒนสนามทดสอบขับรถ และอาคาร พักคอย * การเพิ่มพื้นที่สนามทดสอบขับรถ และพัฒนา ให้สนามสอดคล้องกับท่าทดสอบ และไม่ให้น้ำ ท่วมขัง * การพัฒนาอาคารพักคอย และสิ่งต่าง ๆ ที่ เกี่ยวข้องกับสนามทดสอบขับรถ			
		๔. ตรวจสอบงาน และเบิกจ่ายเงิน		๑๐	เดือนที่ ๑๑
		๕. ประเมินผลโครงการ	๑๐	เดือนที่ ๑๑ - ๑๒	
๖. สรุปปิดโครงการ	๕	เดือนที่ ๑๒			
		รวม	๑๐๐	๑๒ เดือน	๔,๘๓๔,๔๐๐

๖๕๕๕๕๕๕ตัวชี้วัดผลผลิต	วิธีการประเมินผล	แหล่งตรวจสอบ/อ้างอิง
<p>ด้านปริมาณ : มีสถานที่สำหรับอบรมและทดสอบขับรถที่มีมาตรฐานตามที่กรมการขนส่งทางบกกำหนด</p> <p>• ด้านคุณภาพ : ผู้ได้รับใบอนุญาตขับรถสามารถนำความรู้ที่ได้รับไปใช้ได้จริง ในอนาคตอย่างถูกต้อง โดยประเมินจากการติดตามการเกิดอุบัติเหตุของผู้ได้รับใบอนุญาตขับรถไปแล้ว ไม่น้อยกว่า ๕๐๐ คน ในระยะเวลา ๑ เดือน</p>	<p>- ห้องอบรมและทดสอบใบอนุญาตขับรถสามารถจัดการอบรมและทดสอบได้ตามมาตรฐานที่กรมการขนส่งทางบกกำหนด</p> <p>- มีระบบการติดตามการเกิดอุบัติเหตุของผู้ได้รับใบอนุญาตขับรถไปแล้ว</p>	<p>- รายงานผลการตรวจรับการจัดซื้อจัดจ้างที่ได้สถานที่และอุปกรณ์ที่สามารถใช้งานได้อย่างมีประสิทธิภาพเป็นไปตามมาตรฐานที่กรมการขนส่งทางบกกำหนด</p> <p>- รายงานการติดตามการเกิดอุบัติเหตุของผู้ได้รับใบอนุญาตขับรถไปแล้ว</p>

๕. ข้อมูลเกี่ยวกับการดำเนินโครงการ

กลุ่มเป้าหมาย	ประชาชนผู้เข้ารับการอบรมและทดสอบเพื่อขอรับใบอนุญาตขับรถ		
สถานที่ดำเนินโครงการ	สำนักงานขนส่งจังหวัดนครนายก		
ระยะเวลาดำเนินโครงการ	๑๒ เดือน		
ผู้รับผิดชอบโครงการ	สำนักงานขนส่งจังหวัดนครนายก		
การดำเนินโครงการ	<input type="checkbox"/> ดำเนินการเอง	<input checked="" type="checkbox"/> จ้างเหมา	<input type="checkbox"/> บูรณาการร่วมกับหน่วยงานอื่น

๖. ประโยชน์ที่คาดว่าจะได้รับ

ประโยชน์ที่คาดว่าจะได้รับ :	
๑. ยกระดับด้านคุณภาพการอบรมและทดสอบให้มีมาตรฐาน สามารถคัดกรองคนลงสู่ถนนได้อย่างมีประสิทธิภาพตามที่กรมการขนส่งทางบกกำหนด	
๒. ผู้ได้รับใบอนุญาตขับรถจำจัดความรู้ในการขับขี่รถอย่างปลอดภัยจากการอบรมและทดสอบ และสามารถนำไปใช้การขับขี่รถได้จริงและเกิดความปลอดภัยในการใช้รถใช้ถนน	
๓. ลดการเกิดอุบัติเหตุทางถนนจากผู้ขับขี่รถรายใหม่	

๗. ประมาณการรายจ่าย : (จำแนกตามผลผลิต)

รายจ่าย	จำนวนเงิน(บาท)	หมายเหตุรายละเอียดประกอบ	
ผลผลิต : เพิ่มประสิทธิภาพการขอรับใบอนุญาตขับรถ (เกี่ยวกับห้องอบรมและสนามทดสอบ) โดยดำเนินการ ดังนี้			
๑) การเพิ่มประสิทธิภาพการทดสอบภาคทฤษฎี และการออกใบอนุญาตขับรถ (๗๔๗,๔๐๐)			
๑. ค่าครุภัณฑ์			
๑) ครุภัณฑ์สำนักงาน	๖๕,๙๐๐	- เก้าอี้นั่งทำงาน พนักพิงต่ำ จำนวน ๖ ตัว @ ๒,๐๐๐ บาท เป็นเงิน ๑๒,๐๐๐ บาท - เก้าอี้นั่งทำงาน พนักพิงสูง จำนวน ๑ ตัว เป็นเงิน ๓,๕๐๐ บาท - เก้าอี้พนักคอย ๓ ที่นั่ง จำนวน ๑๒ ชุด @ ๔,๒๐๐ บาท เป็นเงิน ๕๐,๔๐๐ บาท	
รวมค่าวัสดุ	๖๕,๙๐๐		
๒. ค่าก่อสร้าง (ข้อมูลจากแบบ พร. ๕)			
รายการ	ค่าก่อสร้างทั้งหมด รวมเป็นเงิน (บาท) (๓) = (๑) x (๒)	FACTOR F (๑)	ค่าวัสดุก่อสร้างและค่าแรงรวมเป็นเงิน (บาท) (๒)
๑) กั้นห้องด้วยอลูมิเนียม+ กระจก	๒๓๔,๔๐๐.๐๐	๑.๓๐๒๒	๑๘๐,๐๐๐
๒) เคาน์เตอร์ปฏิบัติงานนอก ใบอนุญาตขับรถ (งานบิ้ว) กว้าง ๐.๘ ม. * ๑.๐๐ ม. * ยาว ๕ ม.	๕๒,๑๐๐.๐๐	๑.๓๐๒๒	๔๐,๐๐๐
๓) ตู้เก็บเอกสาร (งานบิ้ว) กว้าง ๐.๕ ม. * สูง ๐.๖๘ ม. * ยาว ๙ ม.	๙๓,๘๐๐.๐๐	๑.๓๐๒๒	๗๒,๐๐๐
๔) ฝ้าเพดาน	๙๓,๘๐๐.๐๐	๑.๓๐๒๒	๗๒,๐๐๐
๕) โคมไฟเพดานชนิด LED ๓๒ วัตต์ พร้อมติดตั้ง	๓๙,๑๐๐.๐๐	๑.๓๐๒๒	๓๐,๐๐๐
๖) เทปรับพื้นหนา ๐.๐๗ ม. พร้อมปูกระเบื้อง ๑๔ ตรม.	๒๑,๙๐๐.๐๐	๑.๓๐๒๒	๑๖,๘๐๐
๗) ประตูบานเลื่อนคู่อัตโนมัติ ขนาดกว้าง ๑.๘๐ ม. X สูง ๒.๐๐ ม. ๑ ชุด	๖๕,๒๐๐.๐๐	๑.๓๐๒๒	๕๐,๐๐๐
๘) รื้อถอน/ขนทิ้ง	๖,๖๐๐.๐๐	๑.๓๐๒๒	๕,๐๐๐
๙) ม่านปรับแสง	๗๑,๙๐๐.๐๐	๑.๐๗๐๐	๖๗,๒๐๐
๑๐) กระจกเงาขนาด ๑.๐๐ * ๒.๐๐ ม.	๒,๗๐๐.๐๐	๑.๓๐๒๒	๒,๐๐๐
รวมค่าก่อสร้าง	๖๘๑,๕๐๐.๐๐		
๒) การเพิ่มประสิทธิภาพการอบรมเพื่อขอรับใบอนุญาตขับรถ (๗๕๙,๐๐๐)			
๒.๑ เพิ่มประสิทธิภาพห้องอบรมเพื่อขอรับอายุใบอนุญาตขับรถใหม่ (๒๙๓,๒๐๐)			
๑. ค่าครุภัณฑ์			
๑) ค่าครุภัณฑ์	๑๕๑,๐๐๐	- โต๊ะพร้อมเก้าอี้สำหรับวิทยากร จำนวน ๑ ชุด เป็นเงิน ๑๐,๐๐๐ บาท - โทรทัศน์ชนิดจอ LED ขนาด ๖๕ นิ้ว (สมาร์ททีวี) พร้อมขาตั้ง สำหรับนำเสนอเนื้อหาวิชาที่บรรยาย จำนวน ๑ ชุด เป็นเงิน ๓๖,๐๐๐ บาท - ชุดไม้คัลลอยคุณภาพสูง สำหรับวิทยากรบรรยาย จำนวน ๑ ชุด เป็นเงิน ๕๕,๐๐๐ บาท - ชุดลำโพงคุณภาพสูง ขนาด ๓๐๐ วัตต์ สำหรับวิทยากรบรรยาย จำนวน ๒ ชุด @ ๒๕,๐๐๐ บาท เป็นเงิน ๕๐,๐๐๐ บาท	

รายจ่าย	จำนวนเงิน(บาท)	หมายเหตุรายละเอียดประกอบ	
	๓,๐๐๐	- โตะสำหรับคัดกรองประชาชนก่อนเข้ารับการอบรม ยาว ๑.๕๐ ม. * กว้าง ๐.๗๕ ม. * สูง ๐.๗๕ ม. จำนวน ๑ ตัว เป็นเงิน ๓,๐๐๐ บาท	
รวมค่าครุภัณฑ์	๑๕๔,๐๐๐		
๒. ค่าก่อสร้าง (ข้อมูลจากแบบ พร. ๕)			
รายการ	ค่าก่อสร้างทั้งหมด รวมเป็นเงิน (บาท) (๓) = (๑) x (๒)	FACTOR F (๑)	ค่าวัสดุก่อสร้างและค่าแรงรวมเป็นเงิน (บาท) (๒)
๑) รื้อถอน/ขนทิ้ง	๔,๐๐๐.๐๐	๑.๓๐๒๒	๓,๐๐๐.๐๐
๒) โคมไฟเพดานชนิด LED ๓๒ วัตต์ พร้อมติดตั้ง	๑๕,๗๐๐.๐๐	๑.๓๐๒๒	๑๒,๐๐๐.๐๐
๓) ม่านปรับแสง	๑๑๘,๑๐๐.๐๐	๑.๐๗๐๐	๑๑๐,๔๐๐.๐๐
๔) ป้ายห้องอบรม	๑,๔๐๐.๐๐	๑.๓๐๒๒	๑,๐๐๐.๐๐
รวมค่าก่อสร้าง	๑๓๙,๒๐๐.๐๐		
๒.๒ เพิ่มประสิทธิภาพห้องอบรมเพื่อต่ออายุใบอนุญาตขับรถ (๒๙๗,๗๐๐)			
๑. ค่าครุภัณฑ์			
๑) ค่าครุภัณฑ์	๒๐๕,๐๐๐	- โตะพร้อมเก้าอี้สำหรับวิทยากร จำนวน ๑ ชุด เป็นเงิน ๑๐,๐๐๐ บาท - โทรทัศน์ชนิดจอ LED ขนาด ๖๕ นิ้ว (สมาร์ททีวี) พร้อมขาตั้ง สำหรับนำเสนอเนื้อหาวิชาที่บรรยาย จำนวน ๑ ชุด เป็นเงิน ๓๖,๐๐๐ บาท - โทรทัศน์ชนิดจอ LED ขนาด ๔๐ นิ้ว (สมาร์ททีวี) พร้อมขาตั้ง สำหรับนำเสนอเนื้อหาวิชาที่บรรยายช่วงกลางห้อง จำนวน ๒ ชุด @ ๒๗,๐๐๐ บาท เป็นเงิน ๕๔,๐๐๐ บาท - ชุดไม้คัลลอยคุณภาพสูง สำหรับวิทยากรบรรยาย จำนวน ๑ ชุด เป็นเงิน ๕๕,๐๐๐ บาท - ชุดลำโพงคุณภาพสูง ขนาด ๓๐๐ วัตต์ สำหรับวิทยากรบรรยาย จำนวน ๒ ชุด @ ๒๕,๐๐๐ บาท เป็นเงิน ๕๐,๐๐๐ บาท	
รวมค่าครุภัณฑ์	๒๐๕,๐๐๐		
๒. ค่าก่อสร้าง (ข้อมูลจากแบบ พร. ๕)			
รายการ	ค่าก่อสร้างทั้งหมด รวมเป็นเงิน (บาท) (๓) = (๑) x (๒)	FACTOR F (๑)	ค่าวัสดุก่อสร้างและค่าแรงรวมเป็นเงิน (บาท) (๒)
๑) โคมไฟเพดานชนิด LED ๓๒ วัตต์ พร้อมติดตั้ง	๒๓,๕๐๐.๐๐	๑.๓๐๒๒	๑๘,๐๐๐.๐๐
๒) ม่านปรับแสง	๖๗,๘๐๐.๐๐	๑.๐๗๐๐	๖๓,๓๖๐.๐๐
๓) ป้ายห้องอบรม	๑,๔๐๐.๐๐	๑.๓๐๒๒	๑,๐๐๐.๐๐
รวมค่าก่อสร้าง	๙๒,๗๐๐.๐๐		
๒.๓ ห้องอบรมเพื่อขอรับใบอนุญาตขับรถตาม พรบ.ขนส่ง (๑๖๘,๑๐๐)			
๑. ค่าครุภัณฑ์			
๑) ค่าครุภัณฑ์	๑๕๑,๐๐๐	- โตะพร้อมเก้าอี้สำหรับวิทยากร จำนวน ๑ ชุด เป็นเงิน ๑๐,๐๐๐ บาท - โทรทัศน์ชนิดจอ LED ขนาด ๖๕ นิ้ว (สมาร์ททีวี) พร้อมขาตั้ง สำหรับนำเสนอเนื้อหาวิชาที่บรรยาย จำนวน ๑ ชุด เป็นเงิน ๓๖,๐๐๐ บาท - ชุดไม้คัลลอยคุณภาพสูง สำหรับวิทยากรบรรยาย จำนวน ๑ ชุด เป็นเงิน ๕๕,๐๐๐ บาท - ชุดลำโพงคุณภาพสูง ขนาด ๓๐๐ วัตต์ สำหรับวิทยากรบรรยาย จำนวน ๒ ชุด @ ๒๕,๐๐๐ บาท เป็นเงิน ๕๐,๐๐๐ บาท	

รายจ่าย	จำนวนเงิน(บาท)	หมายเหตุรายละเอียดประกอบ	
		- โตะพร้อมเก้าอี้สำหรับวิทยากร จำนวน ๑ ชุด เป็นเงิน ๑๐,๐๐๐ บาท	
รวมค่าครุภัณฑ์	๑๕๑,๐๐๐		
๒. ค่าก่อสร้าง (ข้อมูลจากแบบ พร. ๕)			
รายการ	ค่าก่อสร้างทั้งหมด รวมเป็นเงิน (บาท) (๓) = (๑) × (๒)	FACTOR F (๑)	ค่าวัสดุก่อสร้างและค่าแรงรวมเป็นเงิน (บาท) (๒)
๑) โคมไฟเพดานชนิด LED ๓๒ วัตต์ พร้อมติดตั้ง	๑๕,๗๐๐.๐๐	๑.๓๐๒๒	๑๒,๐๐๐
๒) ป้ายห้องอบรม	๑,๔๐๐.๐๐	๑.๓๐๒๒	๑,๐๐๐
รวมค่าก่อสร้าง	๑๗,๑๐๐.๐๐		
๓) การเพิ่มประสิทธิภาพการทดสอบสมรรถภาพร่างกายเพื่อขอรับใบอนุญาตขับรถ (๘๕๖,๔๐๐)			
๑. ค่าครุภัณฑ์			
๑) ค่าครุภัณฑ์สำนักงาน	๕๐,๔๐๐	- เก้าอี้พนักคอย ๓ ที่นั่ง จำนวน ๑๒ ชุด @ ๔,๒๐๐ บาท เป็นเงิน ๕๐,๔๐๐ บาท	
รวมค่าวัสดุ	๕๐,๔๐๐		
๒. ค่าก่อสร้าง (ข้อมูลจากแบบ พร. ๕)			
รายการ	ค่าก่อสร้างทั้งหมด รวมเป็นเงิน (บาท) (๓) = (๑) × (๒)	FACTOR F (๑)	ค่าวัสดุก่อสร้างและค่าแรงรวมเป็นเงิน (บาท) (๒)
๑) ติดตั้งโครงหลังคาพร้อมมุง หลังคาเมทัลชีท	๑๙๙,๓๐๐.๐๐	๑.๓๐๒๒	๑๕๓,๐๐๐.๐๐
๒) เทพื้นคอนกรีตหนา ๐.๑๕ ม. พร้อมปูกระเบื้อง	๔๖,๙๐๐.๐๐	๑.๓๐๒๒	๓๖,๐๐๐.๐๐
๓) กั้นห้องด้วยอลูมิเนียม+ กระจก	๔๔๕,๔๐๐.๐๐	๑.๓๐๒๒	๓๔๒,๐๐๐.๐๐
๔) ฝ้าเพดานภายใน	๓๕,๒๐๐.๐๐	๑.๓๐๒๒	๒๗,๐๐๐.๐๐
๕) ฝ้าเพดานภายนอก	๓๖,๐๐๐.๐๐	๑.๓๐๒๒	๒๗,๖๐๐.๐๐
๖) โคมไฟเพดานชนิด LED ๓๒ วัตต์ พร้อมติดตั้ง	๑๓,๑๐๐.๐๐	๑.๓๐๒๒	๑๐,๐๐๐.๐๐
๗) พัดลมติดผนัง ขนาด ๑๖ นิ้ว พร้อมเดินสายไฟติดตั้ง ปลั๊กเสียบ	๒๓,๕๐๐.๐๐	๑.๓๐๒๒	๑๘,๐๐๐.๐๐
๘) รื้อถอน/ขนทิ้ง	๖,๖๐๐.๐๐	๑.๓๐๒๒	๕,๐๐๐.๐๐
รวมค่าก่อสร้าง	๘๐๖,๐๐๐.๐๐		
๔) การเพิ่มประสิทธิภาพการทดสอบภาคปฏิบัติ โดยการพัฒนาสนามทดสอบขับรถ และอาคารพนักคอย (๒,๓๘๔,๖๐๐)			
๔.๑ เพิ่มพื้นที่สนามทดสอบขับรถ และพัฒนาให้สนามสอดคล้องกับท่าทดสอบ และไม่ให้นำท่วมขัง (๑,๘๘๓,๙๐๐)			
๑. ค่าวัสดุ			
๑) วัสดุสำนักงาน	๖,๐๐๐	- กรวยจราจร สูง ๐.๗๕ ม. จำนวน ๒๐ อัน @ ๓๐๐ บาท เป็นเงิน ๖,๐๐๐ บาท	
รวมค่าวัสดุ	๖,๐๐๐		

๒. ค่าก่อสร้าง (ข้อมูลจากแบบ พร. ๕)			
รายการ	ค่าก่อสร้างทั้งหมด รวมเป็นเงิน (บาท) (๓) = (๑) x (๒)	FACTOR F (๑)	ค่าวัสดุก่อสร้างและค่าแรงรวมเป็นเงิน (บาท) (๒)
๑) เทพื้นคอนกรีตหนา ๐.๑๕ ม. เพิ่มพื้นที่สนามทดสอบขับรถ	๒๒๙,๒๐๐.๐๐	๑.๓๐๒๒	๑๗๖,๐๐๐
๒) ปรับพื้นที่สนามทดสอบขับรถ ลาดแอสฟัลต์ หนา ๕ ซม.	๗๘๘,๙๐๐.๐๐	๑.๓๐๒๒	๖๐๕,๘๐๐
๓) ดินเส้นจราจรบนสนามทดสอบ ขับรถ	๑๐๔,๒๐๐.๐๐	๑.๓๐๒๒	๘๐,๐๐๐
๔) ปรับขอบคันทาง พร้อมทาสี จราจร	๙๗,๗๐๐.๐๐	๑.๓๐๒๒	๗๕,๐๐๐
๕) ปรับเกาะกลางของสนาม ทดสอบขับรถ พร้อมปรับภูมิ ทัศน์	๕๐๗,๙๐๐.๐๐	๑.๓๐๒๒	๓๙๐,๐๐๐
๖) จุดควบคุมการทดสอบขับรถ ของเจ้าหน้าที่ ขนาด ๒.๐๐ ม. * ๒.๐๐ ม. (เคลื่อนย้ายได้)	๑๐๔,๒๐๐.๐๐	๑.๓๐๒๒	๘๐,๐๐๐
๗) ป้ายจราจรพร้อมติดตั้ง	๒๗,๔๐๐.๐๐	๑.๓๐๒๒	๒๑,๐๐๐
๘) แทนปีกเสาทดสอบขับรถ	๑๑,๘๐๐.๐๐	๑.๓๐๒๒	๙,๐๐๐
๙) รื้อถอน/ขนทิ้ง	๖,๖๐๐.๐๐	๑.๓๐๒๒	๕,๐๐๐
รวมค่าก่อสร้าง	๑,๘๗๗,๙๐๐.๐๐		

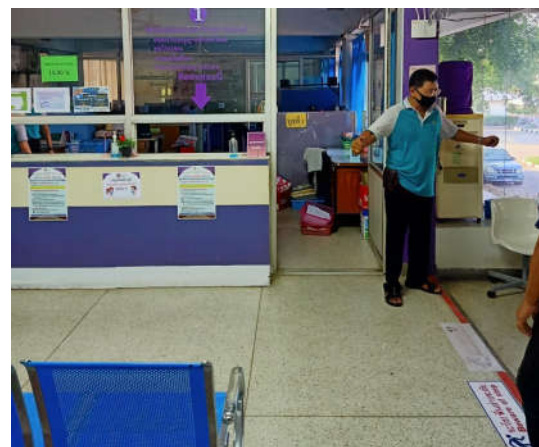
๔.๒ พัฒนาอาคารพักคอย และสิ่งต่าง ๆ ที่เกี่ยวข้องกับสนามทดสอบขับรถ (๕๐๐,๗๐๐)

๑. ค่าวัสดุ		
๑) วัสดุสำนักงาน	๒๕,๒๐๐	- เก้าอี้พักคอย ๓ ที่นั่ง จำนวน ๑๒ ชุด @ ๔,๒๐๐ บาท เป็นเงิน ๒๕,๒๐๐ บาท
รวมค่าวัสดุ	๒๕,๒๐๐	

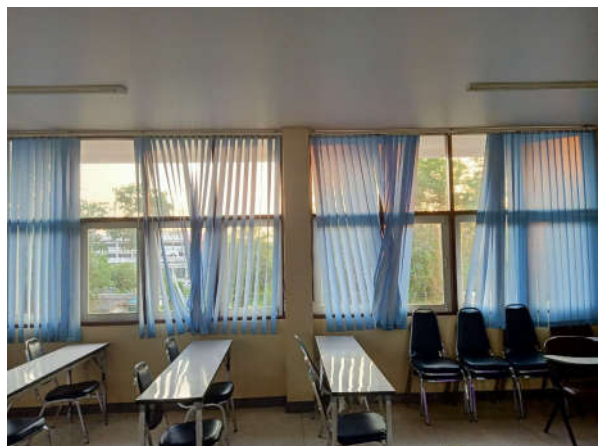
๒. ค่าก่อสร้าง (ข้อมูลจากแบบ พร. ๕)			
รายการ	ค่าก่อสร้างทั้งหมด รวมเป็นเงิน (บาท) (๓) = (๑) x (๒)	FACTOR F (๑)	ค่าวัสดุก่อสร้างและค่าแรงรวมเป็นเงิน (บาท) (๒)
๑) อาคารพักคอยสำหรับ เจ้าหน้าที่บรรยาย ทำความ เข้าใจผู้ทดสอบขับรถ พร้อม ห้องน้ำ ๒ ห้อง ขนาด ๔.๐๐ ม. * ๔.๐๐ ม.	๒๐๘,๔๐๐.๐๐	๑.๓๐๒๒	๑๖๐,๐๐๐.๐๐
๒) อาคารพักคอยสำหรับผู้เข้า รับการทดสอบขับรถ ขนาด ๑๐.๐๐ ม. * ๔.๐๐ ม.	๒๖๐,๕๐๐.๐๐	๑.๓๐๒๒	๒๐๐,๐๐๐.๐๐
๓) รื้อถอน/ขนทิ้ง	๖,๖๐๐.๐๐	๑.๓๐๒๒	๕,๐๐๐.๐๐
รวมค่าก่อสร้าง	๔๗๕,๕๐๐.๐๐		

๕) ค่าตอบแทนคณะกรรมการซื้อหรือจ้าง (๘๗,๐๐๐)		
๑. ค่าตอบแทนคณะกรรมการ	๒๔,๐๐๐	<p>๑. <u>คณะกรรมการกำหนดราคากลาง</u></p> <ul style="list-style-type: none"> - ประธาน ๑,๕๐๐ บาท/ครั้ง - กรรมการ ๑,๒๐๐ บาท/ครั้ง - กรรมการ ๑,๒๐๐ บาท/ครั้ง <p>ค่าตอบแทนรวม ๓,๙๐๐ บาท ต่อการประชุม ๑ ครั้ง ประชุมประมาณ ๓ ครั้ง ค่าตอบแทน ๑๑,๗๐๐ บาท (๓,๙๐๐ x ๓ = ๑๑,๗๐๐)</p> <p>๒. <u>คณะกรรมการพิจารณาผลการประกวดราคาอิเล็กทรอนิกส์/</u> <u>คณะกรรมการซื้อหรือจ้างโดยวิธีเฉพาะเจาะจง</u></p> <ul style="list-style-type: none"> - ประธาน ๑,๕๐๐ บาท/ครั้ง - กรรมการ ๑,๒๐๐ บาท/ครั้ง - กรรมการ ๑,๒๐๐ บาท/ครั้ง <p>รวมค่าตอบแทน ๓,๙๐๐ บาท</p> <p>๓. <u>คณะกรรมการตรวจรับพัสดุในงานจ้างก่อสร้าง</u></p> <p>จำนวนค่าตอบแทน ๓๕๐ บาท/คน/ครั้ง ที่ออกตรวจงานจ้าง</p> <ul style="list-style-type: none"> - คณะกรรมการจำนวน ๓ คน <p>ออกตรวจงานประมาณ ๘ ครั้ง รวมค่าตอบแทน ๘,๔๐๐ บาท (๓๕๐ x ๓ x ๘ = ๘,๔๐๐)</p>
๒. ค่าตอบแทนผู้ควบคุมงาน	๖๓,๐๐๐	<p><u>ค่าตอบแทนผู้ควบคุมงาน</u></p> <p>ประมาณระยะเวลาการก่อสร้าง ๑๘๐ วัน</p> <ul style="list-style-type: none"> - หัวหน้าผู้ควบคุมงานก่อสร้าง ๑ คน ในอัตรา ๓๕๐ บาท/วัน/งาน <p>รวมค่าตอบแทนผู้ควบคุมงาน ๖๓,๐๐๐ บาท (๓๕๐ x ๑๘๐ = ๖๓,๐๐๐)</p>
รวมค่าตอบแทน	๘๗,๐๐๐	
รวมจำนวนเงินที่ขอรับจัดสรร	๔,๘๓๔,๔๐๐	สี่ล้านแปดแสนสามหมื่นสี่พันสี่ร้อยบาทถ้วน

สภาพปัญหาของการออกใบอนุญาตขับรถ ที่ไม่เหมาะสมกับการอบรมและทดสอบให้มีมาตรฐาน
การทดสอบภาคทฤษฎี และการออกใบอนุญาตขับรถ



สภาพปัญหาของการออกใบอนุญาตขับรถ ที่ไม่เหมาะสมกับการอบรมและทดสอบให้มีมาตรฐาน
การอบรมเพื่อขอรับใบอนุญาตขับรถ



สภาพปัญหาของการออกใบอนุญาตขับรถ ที่ไม่เหมาะสมกับการอบรมและทดสอบให้มีมาตรฐาน
การทดสอบสมรรถภาพร่างกายเพื่อขอรับใบอนุญาตขับรถ



สภาพปัญหาของการออกแบบอนุญาตขับรถ ที่ไม่เหมาะสมกับการอบรมและทดสอบให้มีมาตรฐาน
การทดสอบภาคปฏิบัติ

